

носителей функций. Построение СМ имеет целью оценить излишние затраты, связанные с конструктивно-технологической реализацией полезных функций, и выявить наиболее экономичные технические решения.

БИБЛИОГРАФИЧЕСКИЙ СПИСОК

1. Кузьмина Е.А., Кузьмин А.Н. Функциональный анализ – основы методологии ФСА // Методы менеджмента качества. – 2003. – № 6, 7.
2. Высоковская Е.А., Кузьмин А.М. Понятие стоимости в контексте функционально-стоимостного анализа // Стандарты и качество. – 2007. – №1. – С. 94–98.

УДК 630.68

ВЕКТОРЫ ОБЕСПЕЧЕНИЯ РАЗВИТИЯ ПРЕДПРИНИМАТЕЛЬСКОЙ АКТИВНОСТИ ОРГАНИЗАЦИЙ ЛЕСНОГО СЕКТОРА ЭКОНОМИКИ

С.С. Морковина,

д-р экон. наук, профессор, ФГБОУ ВПО ВГЛТА, г. Воронеж, РФ
ts-sveta@mail.ru

А.В. Иванова,

соискатель кафедры экономики и финансов, ФГБОУ ВПО ВГЛТА, г. Воронеж, РФ
anna_iv_1989@mail.ru

В статье рассматриваются основные проблемы обеспечения предпринимательской активности субъектов лесного сектора и представлены вектора их решения.

Спустя годы экономических преобразований в лесном секторе и, не смотря на значительное количество принятых на различных уровнях законов и подзаконных актов, состояние предпринимательских структур остается нестабильным. Хотя леса занимают более половины территории страны, однако доля лесного сектора в валовом внутреннем продукте (ВВП) составляет лишь 1,3 %, в промышленной продукции – 3,7 %, в занятости – 1 %. Данные обстоятельства свидетельствуют, что лесной потенциал страны недоиспользуется, а сами предпринимательские структуры отличаются низким уровнем активности [1].

Основной проблемой развития лесного сектора является низкая предпринимательская активность, количество организаций осуществляющих предпринимательскую деятельность в лесном секторе за последние годы остается стабильно невысоким (рис. 1–3) [2].

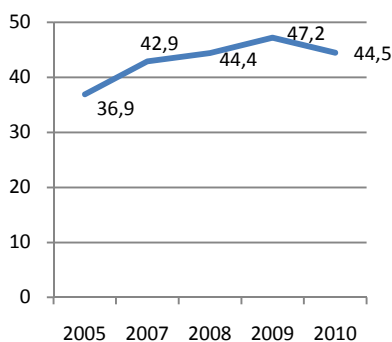


Рис. 1. Число организаций лесного сектора на конец года, тыс.

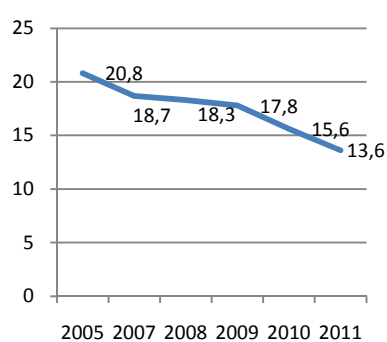


Рис. 2. Число организаций лесного сектора по виду экономической деятельности «лесозаготовки» на конец года, тыс.

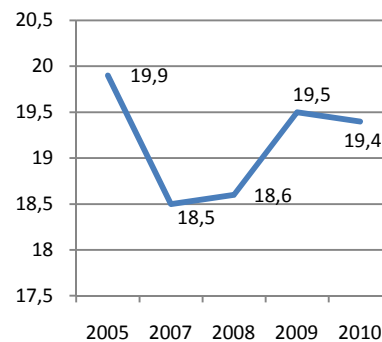


Рис. 3. Число организаций лесного сектора по виду экономической деятельности «обработка древесины и производство изделий из дерева» на конец года, тыс.

В тоже время предпринимательская активность является одним из основных источников устойчивого экономического развития.

В экономической литературе предпринимательская активность получила ряд определений. Так, предпринимательская активность, является, прежде всего результатом мотивированных действий предпринимателя, приводит к тому, что действуя в своих собственных интересах, предприниматель создает не только комплекс материальных благ, но и то, что обладает высокой общественно-экономической ценностью: товарное предложение, рабочие места, доходы бюджетов, как государственных, так и местных, спрос на услуги, технические и другие инновации, в тоже время необходимо учитывать, что такие позитивные эффекты свойственны странам с высоким уровнем развития экономики.

Условия для развития предпринимательства и повышения предпринимательской активности организаций в лесном секторе и улучшения экономики отрасли в целом, созданы во многом новым Лесным кодексом РФ:

- имеется достаточно предпосылок для появления частной собственности на лесные участки и в дальнейшем их купли-продажи;
- предусматривается возможность создания лесной и лесоперерабатывающей инфраструктуры;
- увеличено количество видов лесопользования. Дано определение, что заготовка древесины является предпринимательской деятельностью;
- прописан порядок предоставления юридическим лицам лесных участков для предпринимательской деятельности, находящихся в государственной или муниципальной собственности. Предоставление лесных участков осуществляется через договора аренды со сроком от 10 до 49 лет, а в случае осуществления заготовки древесины и последующей их продажи без предоставления лесного участка можно заключить договоров купли-продажи со сроком действия не более одного года. Заключение договоров аренды лесного участка и купли-продажи лесных насаждений осуществляется по результатам аукциона, в которых могут участвовать все заинтересованные лица в получении такого права при выполнении главного критерия аукциона – повышения начальной цены предмета аукциона. Проведение аукционов создает некую прозрачность в процессе получения лесных участков или использования лесных насаждений;
- арендатор, надлежащим образом исполнивший договор аренды, по истечении его срока имеет преимущественное право на заключение договора аренды на новый срок.

На наш взгляд реформирование Лесного кодекса РФ в большей степени направленное на повышение привлекательности предпринимательской деятельности в лесном секторе и увеличения предпринимательской активности не дало ожидаемых результатов. Лесной кодекс РФ ориентирован в основном на крупных предпринимателей, а развиваться средним и малым предпринимательским структурам в лесном секторе крайне тяжело, при условии того, что они на своих арендованных территориях стали ответственными за планирование и управление лесами, за ведение рубок, за лесовосстановление, за уход за лесом, за защиту леса от вредителей и болезней и охрану леса от пожаров, за сохранение экосистемных функций леса и т.д., при отсутствии каких-либо рекомендаций по осуществлению этих работ. С такими задачами могут справиться соответственно не все компании, а только крупные и устойчивые. Поэтому число предпринимательских структур занятых в лесном хозяйстве стагнирует, а лесной доход увеличивается незначительно. По данным доклада руководителя Федерального агентства лесного хозяйства В.Н. Маслякова «Показатели лесного сектора экономики Российской Федерации» плата за использование лесным фондом в 2011 г. составляла 21,7 млн руб., что всего на 7 млн руб. выше 2007 г. (рис. 4), и не смотря на то, что государство, как собственник продает ресурс по сравнительно низким ценам (по мировому уровню), оно не получает запланированный лесной доход, уровень недоимок в бюджет очень велик (рис. 5).

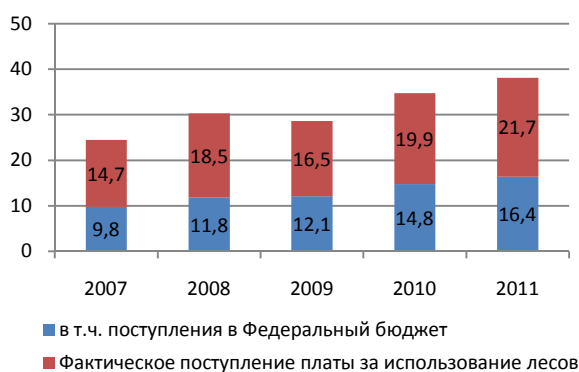


Рис. 4. Поступление платежей за использование лесов в бюджетную систему Российской Федерации

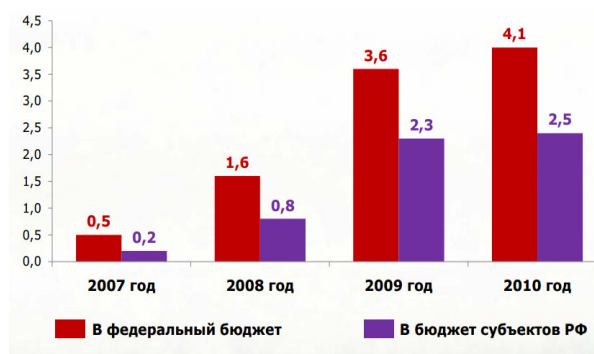


Рис. 5. Динамика недоимок по платежам за использование лесов в бюджетную систему РФ нарастающим итогом

В продолжение, отметим, что несовершенство лесного кодекса создает условия для банкротства предприятий малого бизнеса, и во многом ограничивает предпринимательскую активность крупных организаций. В стране несовершенство системы государственной охраны лесов и контроля за планированием и осуществлением лесопользования, создает дополнительные трудности компаниям, ориентированным на экспорт своей продукции.

В связи доминирующим вектором обеспечения предпринимательской активности в лесном секторе выступает государственная поддержка предпринимательства путем:

- вовлечения субъектов малого и среднего бизнеса в лесную отрасль, через разработку программы развития малого предпринимательства на лесозаготовках и в лесохозяйственном производстве с учетом зарубежного опыта, обеспечив эти программы необходимой государственной поддержкой;
- продолжение совершенствование нормативно-правовой базы, регулирующей лесные отношения;

- создание профильных бизнес-инкубаторов на базе НИИ, отраслевых учебных вузов, для поддержки стартап-проектов молодых предпринимателей на всех этапах развития: от разработки идеи до её коммерциализации;
- выделение субсидий на возмещение части затрат, связанных с производством и экспортом продукции; частичное возмещение затрат, связанных с приобретением у производителей новой лесозаготовительной техники, произведенной на территории края; предоставление отсрочки по внесению платы за использование лесов для заготовки древесины; предоставление отсрочки или рассрочки по уплате налоговых платежей в краевой бюджет, инвестиционные налоговые кредиты и предоставление государственных гарантий края.

БИБЛИОГРАФИЧЕСКИЙ СПИСОК

1. Исаев А.С., Коровин Г.Н. Актуальные проблемы национальной лесной политики / Институт устойчивого развития; Центр экологической политики России. – М.: Типография ЛЕВКО, 2009. – С. 24.
2. Россия в цифрах. 2012: Крат. стат. сб. / Росстат. – М., 2012. – С. 272–273.
3. Лесной кодекс Российской Федерации. – М.: Омега-Л, 2012. – 55 с.

