

**МИНОБРНАУКИ РОССИИ**  
**Федеральное государственное бюджетное образовательное учреждение**  
**высшего образования**  
**«Костромской государственный университет»**  
**(КГУ)**

**ОТЧЕТ**  
**об итогах анкетирования преподавателей**  
**«Вы в КГУ»**

С 27 февраля по 6 марта 2023 года через форму, размещенную в СДО, было проведено анонимное анкетирование преподавателей. Анкета составлена специалистами учебно-методического управления.

**Цель исследования:** мониторинг мнений преподавателей о работе в КГУ, оценка степени удовлетворенности трудом и деятельностью вуза.

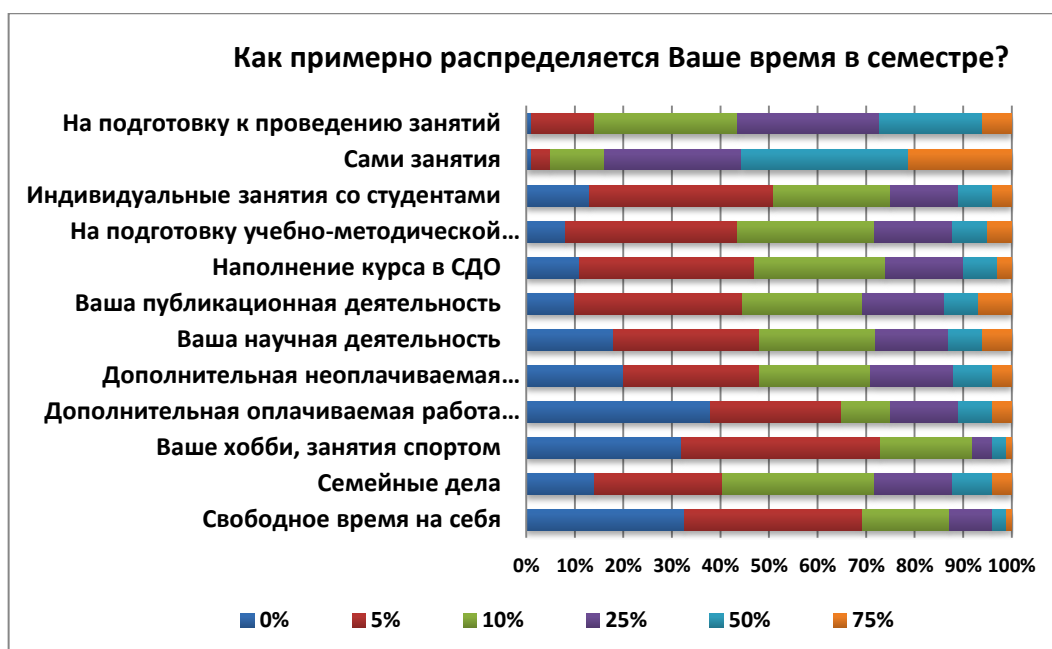
Общее количество опрошенных респондентов составило 135 человек.

Анкета содержала 10 вопросов.

Ответы будут использованы для повышения условий труда, развития системы стимулирования, определению дальнейших направлений деятельности университета.

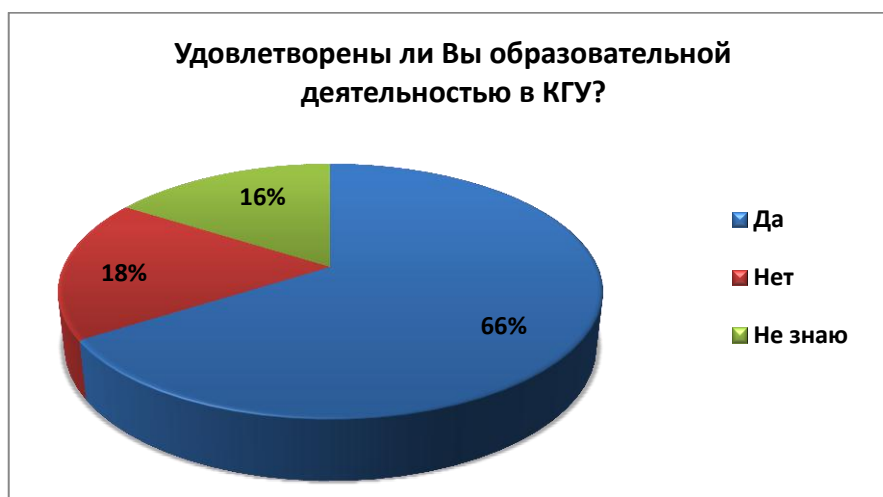


Большинство преподавателей (96%) с желанием приходят на работу, 3% ППС - потому что надо.



Как распределяется время преподавателя? Понятно, что у каждого свой распорядок, но представим усредненный день преподавателя КГУ:

- в среднем 10% от времени преподаватели тратят на подготовку к занятиям, хотя есть те, кто больше готовится (25-50%), например, дисциплина новая или обновился запрос о формировании конкретной компетенции;
- 50% уходит на проведение занятий со студентами, хотя бывает, что 25% и даже 75% занимают занятия по расписанию;
- 5% преподаватели отводят на индивидуальные занятия со студентами;
- 5% отнимает коррективировка/подготовка РПД, ФОС и курса в СДО, хотя у некоторых это занимает и больше времени (10%);
- в основном 5% своего времени преподаватели отдают науке и подготовке публикаций;
- 5% - это неоплачиваемая работа;
- рады, что у преподавателей остается немного времени 5-10% на спорт, хобби, себя и семью.



Больше половины преподавателей (66%) удовлетворены образовательной деятельностью в КГУ, нет – ответили 18% респондентов.



С удовлетворенностью научно-исследовательской деятельностью в КГУ дело обстоит сложнее: 35% ППС не смогли ответить на вопрос, 33% выразили удовлетворенность этой сферой деятельности, 32 % не удовлетворены научно-исследовательской деятельностью университета.



55% респондентов предложили изменить оснащенность аудиторий, 37% выступили за изменение нагрузки преподавателя, 18% считают, что необходимо внести правки в эффективный контракт, 13% не устраивает структура управления КГУ.



85% ППС нравится работать в КГУ, лишь незначительная часть (8%) респондентов поменяли бы профессию или вуз.



Большая часть преподавателей (84%) хотели бы работать на полную ставку, но есть желающие трудиться меньше на 0,5 – 0,7 ставки (9%).



Большее половины ППС (58%) считают, что на ставку преподаватель должен работать 700 – 800 часов, 25% опрошенных ответили, что менее 700 часов. В целом преподаватели выступают за снижение нагрузки на полную ставку.



Большая часть преподавателей оценили свою работу на хорошо (56%) и отлично (36%), но есть и те (8%), кто поставил себе удовлетворительно.



Радует, что 95% преподавателей посоветуют свой университет поступающим в этом году абитуриентам.

### **Выводы и рекомендации**

1. Анализ анкетирования показал высокую степень удовлетворенности преподавателей работой в КГУ. Большинство ППС подтвердили свое желание преподавать именно в КГУ.
2. Важным моментом является и то, что почти все преподаватели посоветуют свой вуз для поступления будущим абитуриентам.
3. Анализ мнений преподавателей выявил некоторые проблемы, требующие решения со стороны руководства университета:

- низкий уровень удовлетворенности преподавателей научной деятельностью КГУ;

- средний уровень удовлетворенности преподавателей образовательной деятельностью вуза;

- неудовлетворенность оснащенностью учебных аудиторий.

4. Мониторинг мнений выявил основные пожелания преподавателей:

- внесение изменения в эффективный контракт;

- снижение нагрузки на ставку;

- изменение системы управления вузом.