



УПРАВЛЕНИЕ
СОЦИАЛЬНО-
ЭКОНОМИЧЕСКИМИ
СИСТЕМАМИ

MANAGEMENT
OF SOCIOECONOMIC
SYSTEMS

НАУЧНЫЙ ЖУРНАЛ

SCIENTIFIC JOURNAL

2019

2019

№ 2

N 2

ЖУРНАЛ ВКЛЮЧЕН В РОССИЙСКИЙ ИНДЕКС НАУЧНОГО ЦИТИРОВАНИЯ (РИНЦ)

16+

ISSN 2587-9529

**РЕДАКЦИОННАЯ КОЛЛЕГИЯ ЖУРНАЛА
«УПРАВЛЕНИЕ
СОЦИАЛЬНО-ЭКОНОМИЧЕСКИМИ СИСТЕМАМИ»**

ГЛАВНЫЙ РЕДАКТОР

МАРГАРИТА ИЗРАЙЛЕВНА БЕРКОВИЧ
доктор экономических наук, профессор
Костромской государственной университет

ОТВЕТСТВЕННЫЙ СЕКРЕТАРЬ

НАТАЛЬЯ ВЛАДИМИРОВНА МАМОН
кандидат экономических наук, профессор
Костромской государственной университет

РЕДАКЦИОННАЯ КОЛЛЕГИЯ

ДМИТРИЙ СТАНИСЛАВОВИЧ ВАХРУШЕВ
доктор экономических наук, профессор
Ярославский государственный университет
имени П. Г. Демидова

МАРИНА КОНСТАНТИНОВНА ГУЛЯЕВА
кандидат экономических наук, доцент
Костромской государственной университет

ОЛЬГА НИКОЛАЕВНА ГРАБОВА
доктор экономических наук, профессор
Костромской государственной университет

ВАЛЕНТИНА ПАВЛОВНА ДУДЯШОВА
доктор экономических наук, профессор
Костромской государственной университет

НАТАЛЬЯ НИКОЛАЕВНА КУНИЦИНА
доктор экономических наук, профессор
Южный федеральный университет (Ростов-на-Дону)

ОКСАНА ВЛАДИМИРОВНА МИРОНЕНКО
кандидат экономических наук, доцент
Костромской государственной университет

АЛЕКСАНДР ЛЕОНИДОВИЧ НЕМИРОВ
доктор экономических наук, профессор
Костромской государственной университет

СВЕТЛАНА ВИТАЛЬЕВНА ПАЛАШ
кандидат экономических наук, доцент
Костромской государственной университет

ЕЛЕНА МАТВЕЕВНА СКАРЖИНСКАЯ
доктор экономических наук, профессор
Костромской государственной университет

ВИТАЛИЙ ЛЕОНИДОВИЧ ТАМБОВЦЕВ
доктор экономических наук, профессор
Московский государственный университет
имени М. В. Ломоносова

ВЕРА ПАВЛОВНА ТИХОМИРОВА
кандидат экономических наук, доцент
Ивановский государственный университет

АНАТОЛИЙ ИВАНОВИЧ ТЯЖОВ
доктор экономических наук, профессор
Костромской государственной университет

ОЛЬГА ДАНИИЛОВНА ШУМАКОВА
кандидат экономических наук, доцент
Костромской государственной университет

ДИНА КЛАРК

кандидат экономических наук, старший преподаватель
отделения бухгалтерского дела
Университет в Блумсбурге, штат Пенсильвания (США)

**THE EDITORIAL BOARD OF THE JOURNAL
“MANAGEMENT
OF SOCIOECONOMIC SYSTEMS”**

EDITOR-IN-CHIEF

MARGARITA IZRAILEVNA BERKOVICH
Doctor of Economical Sciences, Professor
Kostroma State University

EXECUTIVE SECRETARY

NATAL'YA VLADIMIROVNA MAMON
Candidate of Economical Sciences, Professor
Kostroma State University

EDITORIAL BOARD STAFF

DMITRIY STANISLAVOVICH VAKHRUSHEV
Doctor of Economical Sciences, Professor
P. G. Demidov Yaroslavl State University

MARINA KONSTANTINOVNA GULYAYEVA
Candidate of Economical Sciences, Associate Professor
Kostroma State University

OL'GA NIKOLAYEVNA GRABOVA
Doctor of Economical Sciences, Professor
Kostroma State University

VALENTINA PAVLOVNA DUDYASHOVA
Doctor of Economical Sciences, Professor
Kostroma State University

NATAL'YA NIKOLAYEVNA KUNITSINA
Doctor of Economical Sciences, Professor
Southern Federal University (Rostov-on-Don)

OKSANA VLADIMIROVNA MIRONENKO
Candidate of Economical Sciences, Associate Professor
Kostroma State University

ALEKSANDR LEONIDOVICH NEMIROV
Doctor of Economical Sciences, Professor
Kostroma State University

SVETLANA VITAL'YEVNA PALASH
Candidate of Economical Sciences, Associate Professor
Kostroma State University

YELENA MATVEYEVNA SKARZHINSKAYA
Doctor of Economical Sciences, Professor
Kostroma State University

VITALIY LEONIDOVICH TAMBOVTSEV
Doctor of Economic Sciences, Professor
Lomonosov Moscow State University

VERA PAVLOVNA TIKHOMIROVA
Candidate of Economic Sciences, Associate Professor
Ivanovo State University

ANATOLIY IVANOVICH TYAZHOV
Doctor of Economical Sciences, Professor
Kostroma State University

OL'GA DANILOVNA SHUMAKOVA
Candidate of Economical Sciences, Associate Professor
Kostroma State University

DINA CLARK

PhD, Assistant Professor of Accounting
Bloomsburg University FO PA (USA)

СОДЕРЖАНИЕ

- 4 ЭКОНОМИЧЕСКАЯ ТЕОРИЯ**
4 Пунанова Т. И.
ПЕРСПЕКТИВЫ СОЦИАЛИЗАЦИИ
ЭКОНОМИКИ РОССИИ
- 9 РЕГИОНАЛЬНАЯ ЭКОНОМИКА
И УПРАВЛЕНИЕ**
9 Мамон Н. В., Пименова Е. А.
РАЗВИТИЕ РЕГИОНАЛЬНЫХ
ГОРОДСКИХ ОКРУГОВ
НА ОСНОВЕ КОНКУРЕНТНОГО
ПОДХОДА
- 19 Антипина Н. И.**
РЕГИОНАЛЬНЫЕ ЦЕНТРЫ
ПОДДЕРЖКИ ЭКСПОРТА
КАК ДРАЙВЕР РОСТА
ВНЕШНЕЭКОНОМИЧЕСКОЙ
ДЕЯТЕЛЬНОСТИ МАЛОГО
И СРЕДНЕГО БИЗНЕСА
- 27 МУНИЦИПАЛЬНОЕ
УПРАВЛЕНИЕ**
27 Волкова Т. И., Ершова М. Л.
ОБОСНОВАНИЕ МОДЕЛИ
УПРАВЛЕНИЯ РАЗВИТИЕМ
ФИЗИЧЕСКОЙ КУЛЬТУРЫ
И СПОРТА В СЕЛЬСКИХ
ПОСЕЛЕНИЯХ
- 34 ЭКОНОМИКА, ОРГАНИЗАЦИЯ
И УПРАВЛЕНИЕ
ПРЕДПРИЯТИЕМ**
34 Быстрова О. Ю., Александрова М. В.
ФОРМИРОВАНИЕ ИМИДЖА
ПРЕДПРИЯТИЯ В ОТРАСЛИ
ЭЛЕКТРОЭНЕРГЕТИКИ
НА БАЗЕ ТЕХНОЛОГИЧЕСКОЙ
КОНЦЕПЦИИ
- 39 SUMMARY**
- 41 ТРЕБОВАНИЯ
К ОФОРМЛЕНИЮ
СТАТЕЙ**

CONTENTS

- 4 ECONOMICS**
4 Punanova T. I.
PROSPECTS FOR THE RUSSIAN
ECONOMYSOCIALISATION
- 9 REGIONAL ECONOMY
AND MANAGEMENT**
9 Mamon N. V., Pimenova Y. A.
DEVELOPMENT
OF REGIONAL URBAN
DISTRICTS BASED
ON COMPETITIVE APPROACH
- 19 Antipina N. I.**
REGIONAL EXPORT SUPPORT
CENTRES AS A DRIVER
OF GROWTH IN SMALL
AND MEDIUM BUSINESS
FOREIGN ECONOMIC
ACTIVITY
- 27 MUNICIPAL OFFICE**
27 Volkova T. I., Yershova M. L.
SUBSTANTIATION OF THE
PHYSICAL CULTURE AND SPORT
DEVELOPMENT MANAGEMENT
MODEL IN RURAL SETTLEMENTS
- 34 ECONOMIC ISSUES OF
ORGANISING AN ENTREPRISE
AND GOVERNING IT**
34 Bystrova O. Y., Aleksandrova M. V.
RECOMMENDATIONS
TO THE FORMATION
OF THE IMAGE
IN THE INDUSTRY OF ELECTRIC
POWER ENGINEERING
- 39 SUMMARY**
- 41 REQUIREMENTS
TO REGISTRATION
OF ARTICLES**

ЭКОНОМИЧЕСКАЯ ТЕОРИЯ

08.00.01 Экономическая теория
УДК 330.59

Пунанова Татьяна Ивановна

кандидат экономических наук, доцент
Костромской государственной университет
t.punanova@gmail.com

ПЕРСПЕКТИВЫ СОЦИАЛИЗАЦИИ ЭКОНОМИКИ РОССИИ

Статья посвящена одной из наиболее актуальных проблем социально-экономического развития современной России – проблеме преодоления бедности. Автор отмечает, что, хотя наша страна официально считается социальным государством, реальные экономические и политические процессы часто не соответствуют заявленным установкам. Уровень бедности остается высоким. Кроме того, указывает автор, в официальных расчетах неоправданно занижается прожиточный минимум, который положен в основу определения черты бедности. Автор делает акцент на том, что в нашем обществе очень велик запрос не только на улучшение материального положения людей, но и на движение в сторону достижения социальной справедливости и социального мира. Автор указывает на необходимость изменения социальной политики, в том числе налоговой реформы, и гораздо более жесткого контроля за расходованием государственных средств. В статье делается вывод о том, что социализация экономики России не только необходима, но и возможна при условии проявления политической воли и большей активности гражданского общества.

Ключевые слова: социализация экономики, уровень бедности, прожиточный минимум, потребительская корзина, субъективная бедность, социальная политика, налоговая политика, солидаризация экономики.

Проблема социализации российской экономики очень остро стояла перед обществом в течение всего периода перехода нашей страны к рыночному хозяйству. Разрушение системы социального обеспечения, резкое падение уровня жизни большинства россиян в то время привели к тяжелейшим последствиям для нашего общества. Не теряет своей актуальности эта проблема и в современных условиях. Несмотря на то что в Конституции РФ, принятой в 1993 году, сказано: «Российская Федерация – социальное государство, политика которого направлена на создание условий, обеспечивающих достойную жизнь и свободное развитие человека» [6] и целью развития нашей страны в условиях рыночной системы уже более двадцати пяти лет официально считается построение социально ориентированной экономики, реальные экономические и политические процессы часто не соответствуют заявлен-

ным установкам. Показателем сравнительно низкого социального развития России может, например, служить место нашей страны в рейтинге ООН по индексу человеческого развития. Критерии оценки ООН включают: продолжительность жизни, предполагаемую продолжительность жизни, среднюю продолжительность образования, валовой национальный продукт на душу населения. В 2018 году Россия находилась по этому показателю на 49 месте, пропустив вперед, например, такие страны, как Эстония (30 место), Польша (33 место), Словакия (38 место), Латвия (41 место), Чили (44 место), Венгрия (45 место), Хорватия (46 место), Аргентина (47 место) [5].

Крайне напряженной остается проблема низких доходов населения. Хотя официальная статистика говорит о сокращении уровня бедности (Росстат показал снижение доли бедного населения с 13,8 % в 2017 году до 13,3 % по итогам девяти месяцев 2018 года [11]), многие эксперты скептически относятся к этим данным. Так,

© Пунанова Т. И., 2019

например, известный российский экономист Михаил Делягин, комментируя эти цифры, обращает внимание на то, что в расчетах неоправданно занижается прожиточный минимум, который положен в основу определения черты бедности [3]. То, что прожиточный минимум на самом деле не способен обеспечить удовлетворение даже скромных потребностей, признают и представители власти, хотя есть и исключения. Так, недавно депутат Думы Саратовской области Н. Бондаренко добровольно взялся на себе проверить, как можно «вписаться» в выделенный минимальный бюджет на питание, составляющий 3 500 рублей в месяц. После эксперимента он признался, что сумма должна быть хотя бы вдвое больше, а в целом прожиточный минимум должен составлять не менее 20 000 рублей в месяц [4]. На подобный «опасный» опыт он решил после шумевшего заявления министра труда и занятости Саратовской области (теперь бывшего) Н. Соколовой о том, что 3 500 рублей в месяц вполне достаточно, чтобы «сбалансированно», как она выразилась, питаться [7].

Примечательно, что это высказывание со стороны представителя власти не только вызвало возмущение общественности, которая, в частности, узнала о личных доходах министра, сильно превышающих прожиточный минимум, но и повлекло за собой реакцию вышестоящих чиновников вплоть до увольнения. Хотя министр, по сути, лишь одобрила и пояснила официальную политику государства. Похожее высказывания звучат довольно часто («есть надо меньше, здоровее будете» и т. п.). Общество воспринимает их как оскорбление и издевку. Но в то же время выступления представителей власти, утверждавших подобные нормативы, не встречают такой критики, а воспринимаются вполне спокойно. Это определенный социальный феномен, который заметно отличает российское общество от развитых демократий. Возмущение людей вызывает не столько факт того, что 3 500 рублей на питание в месяц – реальность жизни многих россиян,

сколько та форма, в которой было сделано заявление. Негодование граждан порождает как раз то, что чиновники, получающие от государства неплохие зарплаты за свой труд, позволяют себе публично утверждать, что пенсионерам вполне хватит 117 рублей в день на питание, а сами слуги народа на такую сумму жить не могут («не положено по статусу»). Если бы министр труда Саратовской области сказала то же самое, но в другой форме («очень жаль, но денег в бюджете не хватает» или что-то подобное), никто бы, скорее всего, ее не осудил и, во всяком случае, не уволил.

Чиновники, которые говорят о приемлемости такого низкого прожиточного минимума, ссылаются на планку выживания («физиологический минимум»), то есть рассматривают прожиточный минимум и минимальную продуктовую корзину как уровень, достаточный для того, чтобы не умереть от голода. Однако на самом деле продуктовая корзина должна формироваться с учетом рекомендаций специалистов о достаточном (необходимом) количестве и качестве продуктов питания для полноценной, активной и здоровой жизни. Наполненность минимальной продуктовой корзины очень важна, ведь на основе этого норматива определяются уровень пенсий, уровень минимальной заработной платы, размеры различных пособий и другие минимальные доходы. Содержание минимальной потребительской корзины, таким образом, может служить одним из показателей степени социализации экономики конкретной страны. Конечно, в наших условиях никто не требует минимальной потребительской корзины, как во Франции, куда входит, например, шампанское, но и питаться одними макаронами тоже никто не согласен.

Кроме того, официальная статистика не учитывает так называемую субъективную бедность, когда люди, получающие доход, превышающий черту бедности, считают себя бедными, так как им не хватает этих средств. С учетом «субъективной» бедности в нашей стране, по расчетам социологов, около 25 % бедного насе-

ления [9]. И для этих субъективных ощущений есть объективные основания – низкий прожиточный минимум и, соответственно, чрезмерно низко опущенная граница бедности. По данным РАНХиГС, полученным в ходе опроса населения в октябре 2018 года, за чертой бедности оказалось 22 % респондентов («зона бедности»). К этой группе были отнесены люди, которые в состоянии купить только минимальный набор продуктов питания. Еще 35,6 % опрошенных были отнесены социологами к «зоне потребительского риска». Они могут позволить себе покупку продуктов питания и одежды, но средств для приобретения дорогих товаров (бытовой техники, мебели и т. п.) уже не хватает. Данный социологический опрос выявил, что в так называемой зоне комфорта оказались всего 28,3 % респондентов, которые спокойны за свои доходы в будущем и довольны их уровнем в настоящем. Таким образом, результаты опроса показали, что более половины (57,6 %) граждан России вынуждены экономить на приобретении необходимых товаров и услуг, включая продукты питания [9].

Даже несмотря на заниженный государством прожиточный минимум и используя для анализа только данные официальной статистики, без учета субъективной бедности, мы имеем увеличение бедного населения с 10 % в 2008 году до 13 % в 2018 году [11]. Эта ситуация усугубляется недопустимо высокой по меркам развитых социальных экономик дифференциацией доходов населения – избыточным неравенством (смотри, например, [8]). М. Делягин сравнивает ситуацию в нашей стране с тенденциями в китайской экономике, где в 2008 году уровень бедности был примерно такой же, как у нас, а к настоящему времени составляет уже 3 % (против 13 % в России). При этом китайское руководство считает необходимым принятие серьезных усилий по дальнейшему снижению бедности [3].

Президент нашей страны, как известно, в прошлом году поставил задачу уменьшить число бедных в два раза за шесть

ближайших лет. Для достижения этой цели о только изменения социальной политики недостаточно, необходим гораздо более жесткий контроль за расходованием государственных средств. Осуществление программ по преодолению бедности невозможно без политической воли, желания власти по-настоящему, не на бумаге, решать эту проблему. У нас же значительная часть средств, выделяемых государством в качестве поддержки малообеспеченных слоев населения, исчезает в неизвестном направлении. Хотя направление, конечно, известно. Никого у нас в стране уже не удивляют огромные доходы не только олигархов, но и «скромных» государственных служащих. Так, например, бывший министр финансов Московской области украл из бюджета 14 млрд рублей [1], а мэр райцентра в Брянской области имеет вполне официальный доход 180 000 рублей в день. Причем последний прославился совсем не этим, а тем, что отправил свою дочь отдыхать в Турцию за счет благотворительного фонда, призванного помогать детям, оказавшимся в трудной жизненной ситуации [2].

В связи с такой картиной повсеместного ограбления власть имущими своего народа обращает на себя внимание появление в научном обороте сравнительно нового термина «солидарная экономика» (или «солидаризация экономики»). Чаще всего он применяется как синоним термина «социальная экономика» (смотри, например, [10]). В то же время смысловой акцент термина «солидаризация экономики» все же несколько смещен в сторону того, что принято называть «социальным миром», в сторону достижения общественной солидарности. Если социализацию экономики, прежде всего, связывают с сокращением уровня бедности, то «солидаризация» предполагает более глубокий смысл и более высокую цель. Так, например, В. Усиевич пишет, что «...солидаризм предполагает достижение равенства и справедливости между людьми» [12].

С одной стороны, складывается впечатление, что чем хуже реальное положение, тем звучнее и возвышеннее термины,

используемые для его описания. Так, в начале 90-х годов один из учебников, поступивших в российские вузы, назывался «Предпринимательство. Благородный бизнес». Авторы убедительно описывали огромную общественную пользу и значимость предпринимательства, его творческую и гуманную сущность, приводя многочисленные ссылки на теорию и практику развитых стран. Все это, конечно, вдохновляло, но очень уж сильно отличалось от нашей реальной жизни и деятельности российских предпринимателей.

С другой стороны, такой подход в целом представляется обоснованным, если рассматривать солидаризацию как цель развития. В нашем обществе очень велик запрос не просто на улучшение материального положения малообеспеченных людей, но на хоть какое-нибудь движение в сторону достижения социальной справедливости, смягчения социальной напряженности, защиты интересов самых уязвимых слоев. Поэтому, хотя сам термин «солидаризация» скорее относится к сферам морали и политики, он имеет, безусловно, весомое экономическое содержание. По сути, солидаризация является одним из направлений социализации экономики, придавая этому процессу духовное содержание, подчеркивая его нравственный аспект. Солидаризация экономики, рассматриваемая как составная часть ее социализации, может стать одним из приоритетов развития общества, но она, конечно, требует политических преобразований, политической воли.

Все понимают, что существенное ускорение экономического роста, модернизация предприятий и повышение производительности труда, структурная перестройка национального хозяйства и тому подобные масштабные проекты, призванные увеличить производственный потенциал и национальное богатство, требуют значительных усилий и времени. Однако, как показывает анализ, решение многих вопросов, связанных с движением к социальной экономике, возможно и при существующем объеме ВВП и национального дохода за счет изменений в сфере распределения. Важ-

нейшими направлениями такого процесса могли бы стать снижение уровня дифференциации доходов населения, «реставрация» социальных лифтов, более существенная государственная поддержка незащищенных групп с обязательным жестким контролем за расходованием бюджетных средств, снижение уровня коррупции и масштабов теневой экономики. Один из первых шагов, которые нужно сделать в этом направлении, – реформирование налоговой политики. Неоднократно звучавшие предложения ввести прогрессивную шкалу налогообложения разбиваются о возражения ее противников, ссылающихся на то, что она может усугубить проблему оттока капитала из страны и увеличит теневой сектор экономики. Но вполне допустимым и обоснованным является хотя бы освобождение от подоходного налога граждан, получающих зарплату на уровне прожиточного минимума или ниже.

Таким образом, социализация экономики России на современном этапе ее развития представляется не только необходимой, но и возможной при условии проявления политической воли со стороны руководителей государства и большей активности со стороны гражданского общества.

Библиографический список

1. Вернет ли экс-министр финансов Подмосковья Алексей Кузнецов 14 млрд? – URL: http://www.aif.ru/society/law/vernut_li_ukra-dennye_14_mlrd (дата обращения: 11.02.2019).
2. Глава Клинцов готов оплатить поездку детей чиновников в Турцию. – URL: <https://ria.ru/20181225/1548636194.html> (дата обращения: 17.02.2019).
3. Делягин М. О прожиточном минимуме. – URL: <https://delyagin.ru/articles/192-deljagina-tsitirujut/62290-makaroshki-ili-smertchto-delat-rossijanam-s-prozhi-tochnym-minimumom> (дата обращения: 11.02.2019).
4. Живший на 3500 рублей депутат похудел на семь килограммов. – URL: <https://www.ntv.ru/novosti/2111529/> (дата обращения: 11.02.2019).

5. Индексы и индикаторы человеческого развития. Обновленные статистические данные, 2018. – URL: <http://hdr.undp.org/en/2018-update> (дата обращения: 15.02.2019).

6. Конституция Российской Федерации. – Гл. 1, ст. 7, п. 1. – URL: <http://www.constitution.ru/10003000/10003000-3.htm> (дата обращения: 11.02.2019).

7. Министра уволили за совет жить на 3,5 тысячи. – URL: <https://www.ntv.ru/novosti/2086622/> (дата обращения: 12.02.2019).

8. Пуанова Т. И. Избыточное неравенство как социально-экономический феномен и особенности его проявления в современной России // Вестник Костромского государственного технологического университета. – 2015. – № 1. – С. 3–7.

9. РАНХиГС: 22 % населения России находятся в зоне бедности. – URL: <https://www.bfm.ru/news/400237> (дата обращения: 15.02.2019).

10. Сауткина В. А. Возрождение солидарной экономики: попытка реализации утопии или реальная мотивация к развитию? // Мировая экономика и международные отношения. – 2017. – № 1. – С. 88–96.

11. Уровень бедности в России. – URL : http://www.gks.ru/wps/wcm/connect/rosstat_main/rosstat/ru/statistics/population/level/# (дата обращения: 09.02.2019).

12. Усиевич В. Б. Солидарная экономика: предпосылки и модели // Вестник ТИСБИ. – 2017. – № 2. – С. 86–197.

References

1. Vernet li eks-ministr finansov Podmoskov'ya Aleksej Kuznecov 14 mlrd? – URL: http://www.aif.ru/society/law/vernut_li_ukradennye_14_mlrd (дата обращения: 11.02.2019).

2. Glava Klincov gotov oplatit' po-ezdku detej chinovnikov v Turciyu. – URL:

<https://ria.ru/20181225/1548636194.html> (data obrashcheniya: 17.02.2019).

3. Delyagin M. O prozhitochnom minimume. – URL: <https://delyagin.ru/articles/192-deljagina-tsiturjut/62290-makaroshki-ili-smertchto-delat-rossijanam-s-prozhitochnym-minimumom> (data obrashcheniya: 11.02.2019).

4. Zhivshij na 3500 rublej deputat pohudel na sem' kilogrammov. – URL: <https://www.ntv.ru/novosti/2111529/> (data obrashcheniya: 11.02.2019).

5. Indeksy i indikatory chelovecheskogo razvitiya. Obnovlennye statisticheskie dannye, 2018. – URL: <http://hdr.undp.org/en/2018-update> (data obrashcheniya: 15.02.2019).

6. Konstituciya Rossijskoj Federacii. – Gl. 1, st. 7, p. 1. – URL: <http://www.constitution.ru/10003000/10003000-3.htm> (data obrashcheniya: 11.02.2019).

7. Ministra uvolili za sovet zhit' na 3,5 tysyachi. – URL: <https://www.ntv.ru/novosti/2086622/> (data obrashcheniya: 12.02.2019).

8. Punanova T. I. Izbytochnoe nerenvenstvo kak social'no-ekonomicheskij fenomen i osobennosti ego proyavleniya v sovremennoj Rossii // Vestnik Kostromskogo gosudarstvennogo tekhnologicheskogo universiteta. – 2015. – № 1. – S. 3–7.

9. RANHiGS: 22 % naseleniya Rossii nahodyatsya v zone bednosti. – URL: <https://www.bfm.ru/news/400237> (data obrashcheniya: 15.02.2019).

10. Sautkina V. A. Vozrozhdenie solidarnoj ekonomiki: popytka realizacii utopii ili real'naya motivaciya k razvitiyu? // Mirovaya ekonomika i mezhdunarodnye otnosheniya. – 2017. – № 1. – S. 88–96.

11. Uroven' bednosti v Rossii. – URL : http://www.gks.ru/wps/wcm/connect/rosstat_main/rosstat/ru/statistics/population/level/# (data obrashcheniya: 09.02.2019).

12. Usievich V. B. Solidarnaya ekonomika: predposylki i modeli // Vestnik TISBI. – 2017. – № 2. – S. 86–197.

РЕГИОНАЛЬНАЯ ЭКОНОМИКА И УПРАВЛЕНИЕ

08.00.05 Экономика и управление народным хозяйством
УДК 334.7

Мамон Наталья Владимировна

кандидат экономических наук, доцент
Костромской государственной университет
mamNat@yandex.ru

Пименова Елизавета Александровна

магистрант, главный специалист-эксперт
отдела территориального развития
Департамент экономического развития
Костромской государственной университет
ladyemotion.678@yandex.ru

РАЗВИТИЕ РЕГИОНАЛЬНЫХ ГОРОДСКИХ ОКРУГОВ НА ОСНОВЕ КОНКУРЕНТНОГО ПОДХОДА

Конкуренция территорий за население, инвесторов и туристов приводит к необходимости поиска решений не только по обеспечению их привлекательности для данных целевых аудиторий, но и к необходимости определения территориальных характеристик, которые лежат в основе выбора лиц, заинтересованных в выборе территории проживания, инвестирования, отдыха. Монографический анализ позволил раскрыть теоретические аспекты конкурентоспособности муниципального образования, способы ее оценки, специфические особенности конкурентоспособности территорий и факторы, оказывающие непосредственное влияние на нее. Представленные в научной литературе методики оценки факторов конкурентоспособности муниципальных образований на основе нормированных показателей дополнены авторами графическим анализом, позволяющим установить наличие связи между отдельными показателями социально-экономического развития городских округов и такими показателями, как удовлетворенность населения деятельностью органов местного самоуправления и численность субъектов малого и среднего бизнеса. На основе проведенной оценки конкурентоспособности территорий предложены основные направления развития ряда городских округов Костромской области и разработан комплекс мер по реализации сформулированных направлений.

Ключевые слова: конкурентный подход, конкурентоспособность города, методики оценки конкурентоспособности, конкурентные преимущества, целевые аудитории, социально-экономическое развитие.

Проблема оценки, анализа и управления конкурентоспособностью такого объекта, как муниципальное образование, сложна и противоречива, поскольку вопросы конкурентоспособности муниципальных образований и подходов к управлению территорией с точки зрения конкурентных позиций исследованы недостаточно. Данный вид управления испытывает большие трудности, которые вызваны отсутствием однозначного понимания самой управленческой категории «конкурентоспособность муниципального образования». До недавнего времени такие понятия, как «конкуренция» и «конкурентоспособность», использовались применительно к категориям товар, предприятие или отрасль (рынок). Сейчас

их начинают применять и к территориям всех уровней: муниципальным образованиям, регионам и странам. Муниципальные образования выступают первичными звеньями территориальной структуры российской экономики, при этом они могут рассматриваться в качестве косвенных конкурентов как за внутренние ресурсы региональной экономики, так и за внешние по отношению к региону.

Главной специфической особенностью территориальной конкурентоспособности (далее КСП) является невозможность ухода муниципалитета с экономического пространства в течение длительного времени, даже в том случае, если территория оказывается неконкурентоспособной. Это связано с тем, что основным элементом территории являются жители, которые не

© Мамон Н. В., Пименова Е. А., 2019



покидают территорию одновременно, за исключением чрезвычайных ситуаций: аварий, стихийных бедствий и т. д.

Конкурентоспособности муниципальных образований посвящены работы таких авторов, как И. В. Богомолова [1, 2], Е. А. Гутникова [3], Н. А. Леонова [4], О. В. Максимчук [5] и др. [9, 10, 11, 12, 13].

Мы присоединяемся к мнению авторов работ, посвященных КСП таких муниципальных образований, как городские округа [2, 4, 9, 10], что результативность управления КСП территории зависит от правильной оценки ее конкурентных преимуществ. Выявление и эффективное использование этих преимуществ создаст благоприятные возможности для социально-экономического роста муниципальных образований за счет не только внешних ресурсов, но и собственного потенциала. Следует сказать, что далеко не во всех рассмотренных нами источниках представлены методики оценки КСП муниципальных образований. Среди таковых можно отметить работы И. В. Богомоловой [2], Е. А. Гутниковой [3], А. В. Рудницкой [8], Ю. В. Фароновой [11].

Исходя из вышесказанного, мы считаем, что существует объективная потребность в систематизации знаний о региональной и муниципальной КСП, включая ее оценку. Сравнительный территориальный конкурентный анализ позволит выявить сильные стороны и конкурентные преимущества внутрирегиональных территорий и на этой основе разработать решения, направленные на социально-экономическое развитие с учетом требований таких основных целевых аудиторий, как население, инвесторы и гости населенных пунктов.

В основе практической части нашего исследования лежит методика Е. А. Гутниковой, которая в большей степени отражает суть маркетингового подхода, базирующегося на удовлетворении интересов потребителей. Данный автор под КСП города понимает «способность местных администраций создавать условия, наибо-

лее полно удовлетворяющие потребности населения, бизнеса и туристов как основных целевых групп, по сравнению с другими городами» [3, с. 22].

С позиций разных целевых аудиторий Е. А. Гутникова предлагает перечень показателей для оценки КСП города [3, с. 24], но, по нашему мнению, в данном списке прямая связь большей части показателей с интересами и потребностями основных целевых аудиторий не прослеживается. Например, показатель по целевой аудитории «население» – «количество больничных коек на 10 тыс. человек населения» не рассматривается жителями как критерий выбора места проживания. Кроме того, по многим из представленных в перечне показателям нет статистической информации не только в открытых данных, но и во внутренней базе данных администраций муниципалитетов и регионов. Это значит, что использовать данные показатели для принятия управленческих решений не представляется возможным до тех пор, пока сбор такой информации не будет официально организован. Исходя из этого, для оценки КСП региональных муниципальных образований мы предлагаем использовать сведения, которые можно найти в открытых базах данных^{1, 2} (табл. 1).

Оценка уровня КСП включает шесть этапов:

- 1) определение КСП по частным показателям;
- 2) расчет итоговых показателей КСП по каждой целевой аудитории;
- 3) определение интегральных показателей КСП каждого муниципального образования;
- 4) составление рейтинга КСП городских округов на основе количественных оценок;

¹ Сводный доклад Костромской области о результатах мониторинга эффективности деятельности органов местного самоуправления городских округов и муниципальных районов по итогам 2016 года с учетом динамики показателей за 3-летний период. – URL: <http://www.adm44.ru/Local/report/index.aspx> (дата обращения: 05.03.2018).

² Городские округа и муниципальные районы Костромской области : стат. сб. – Кострома, 2016. – 197 с.

Таблица 1

Показатели для оценки КСП города по основным целевым группам

Население	Предприниматели	Туристы
1. Средняя заработная плата; 2. Ввод в действие жилых домов на 1 000 человек населения; 3. Доля детей в возрасте 1–6 лет, стоящих на учете для определения в муниципальные дошкольные образовательные учреждения, в общей численности детей в возрасте 1–6 лет; 4. Количество муниципальных дошкольных образовательных учреждений; 5. Число государственных и муниципальных дневных общеобразовательных организаций	1. Численность безработных; 2. Число организаций; 3. Объем инвестиций в основной капитал (за исключением бюджетных средств) в расчете на 1 жителя; 4. Доля организаций коммунального комплекса, осуществляющих производство товаров, оказание услуг по водо-, тепло-, газо- и электроснабжению, водоотведению, очистке сточных вод, утилизации (захоронению) твердых бытовых отходов и использующих объекты коммунальной инфраструктуры на праве частной собственности, по договору аренды или концессии, участие субъекта Российской Федерации и (или) городского округа (муниципального района) в уставном капитале которых составляет не более 25 %, в общем числе организаций коммунального комплекса, осуществляющих свою деятельность на территории городского округа (муниципального района); 5. Площадь земельных участков, предоставленных для строительства	1. Уровень фактической обеспеченности учреждениями культуры от нормативной потребности: клубами и учреждениями клубного типа; 2. Количество гостиниц; 3. Количество объектов культурного наследия, находящегося в муниципальной собственности; 4. Выбросы в атмосферу загрязняющих веществ, отходящих от стационарных источников загрязнения

Примечание. Составлено авторами.

5) определение уровня КСП на основе качественного шкалирования;

б) оценка взаимосвязи удовлетворенности населения и показателей эффективности деятельности органов местного самоуправления.

В исследовании данная методика использована в оценке пяти городских округов Костромской области (Волгореченск, Галич, Мантурово, Буй и Шарья), каждый из которых является районным центром.

1-й этап. Оценка КСП по частным показателям осуществляется на основе нормированных показателей, что позволяет решить проблему неоднородности оценочных показателей. Для приведения частных показателей к сопоставимому виду были использованы формулы:

$$x_{ij} = \frac{a_{ij} - a_{\min i}}{a_{\max i} - a_{\min i}}, \quad (1)$$

$$x_{ij} = 1 - \frac{a_{ij} - a_{\min i}}{a_{\max i} - a_{\min i}}, \quad (2)$$

где a_{ij} – i -й показатель j -го города;
 $a_{\min i}$ – минимальное значение i -го показателя среди все j -х городов;

$a_{\max i}$ – максимальное значение i -го показателя среди все j -х городов.

Преобразование по формуле (1) осуществляется, если большее значение соответствует лучшему качеству, по формуле (2) – если меньшее значение отвечает лучшему качеству.

Рассчитанные нормированные показатели КСП городских округов на примере целевой группы «население» представлены в таблице 2. Подобным образом нами были рассчитаны нормированные показатели КСП для двух других целевых групп: «предприниматели» и «туристы».

2-й этап. Определены итоговые показатели КСП по каждой целевой аудитории для каждого города по формуле

$$I_{\text{итог}} = \sum_{i=1}^5 x_{ij}, \quad j = \overline{1, m}, \quad (3)$$

где x_{ij} – нормализованное значение i -го показателя по j -му муниципальному образованию;

m – число объектов исследования, равно $m = 5$.

Частные показатели конкурентоспособности по целевой группе «население»

Город	Средняя заработная плата		Ввод в действие жилых домов на 1 000 человек населения		Доля детей в возрасте 1–6 лет, стоящих на учете для определения в муниципальные дошкольные образовательные учреждения, в общей численности детей в возрасте 1–6 лет		Количество муниципальных дошкольных образовательных учреждений		Число государственных и муниципальных дневных образовательных учреждений	
	Факт, руб.	X_1	Факт, м ²	X_2	Факт, %	X_3	Факт, ед.	X_4	Факт, ед.	X_5
Буй	26 091	1	216	0	13,9	0,35	8	1	7	1
Мантурово	22 950	0,53	665	1	7,5	0,69	8	1	6	0,75
Шарья	19 365	0	351	0,3	6,5	0,74	5	0	7	1
Волгореченск	23 526	0,62	263	0,1	1,6	1	7	0,67	3	0
Галич	25 023	0,84	285	0,15	20,6	0	8	1	5	0,5

Примечание. В таблице X_1, X_2, X_3, X_4, X_5 – нормированные значения показателей.

Итоговые показатели КСП приведены ниже для всех исследуемых городских округов на примере целевой группы «население»:

$$I_{\text{итог Буй}} = 1 + 0 + 0,35 + 1 + 1 = 3,35;$$

$$I_{\text{итог Мантурово}} = 0,53 + 1 + 0,69 + 1 + 0,75 = 3,97;$$

$$I_{\text{итог Шарья}} = 0 + 0,3 + 0,74 + 0 + 1 = 2,04;$$

$$I_{\text{итог Волгореченск}} = 0,62 + 0,1 + 1 + 0,67 + 0 = 2,39;$$

$$I_{\text{итог Галич}} = 0,84 + 0,15 + 0 + 1 + 0,5 = 2,49.$$

3-й этап. Интегральные показатели КСП каждого муниципального образования, включенного в исследование, рассчитывались по формуле

$$I_{\text{инт } j} = \sum_{k=1}^3 I_{\text{итог } j}, \quad j = \overline{1, m}, \quad (4)$$

где k – целевая группа.

Результаты расчета интегральных показателей представлены ниже:

$$I_{\text{инт Буй}} = 3,35 + 0,66 + 3 = 7,01;$$

$$I_{\text{инт Мантурово}} = 3,97 + 2,18 + 1,46 = 7,61;$$

$$I_{\text{инт Шарья}} = 2,04 + 1,23 + 3,74 = 7,01;$$

$$I_{\text{инт Волгореченск}} = 2,39 + 2,45 + 0,49 = 5,33;$$

$$I_{\text{инт Галич}} = 2,49 + 2,11 + 3,36 = 7,78.$$

4-й этап. Рейтинг КСП городских округов по убыванию значений интегрального показателя: Галич – 7,78; Мантурово – 7,61; Буй – 7,01; Шарья – 7,01; Волгореченск – 5,33. Данные значения

позволяют провести количественную оценку КСП, но насколько высок уровень КСП по этим оценкам судить сложно.

5-й этап. Для перевода количественных оценок КСП в качественное описание ее уровня с целью установления уровня КСП была использована интервальная шкала оценок, находящихся в пределах от 0 до 1 (табл. 3). Предлагая данную шкалу, Е. А. Гутникова [1, с. 25] не раскрывает, каким образом ее можно применить. Предлагаем использовать для этого средние значения нормированных показателей КСП, входящих в состав итоговых показателей КСП по отдельным целевым аудиториям, и интегрального показателя КСП городского округа. Данные значения соотносятся со шкалой, каждый интервал которой характеризует определенный уровень КСП (табл. 3).

Исходя из полученных данных, можно сделать следующие выводы. Практически все городские округа, за исключением Волгореченска, характеризуются средним уровнем КСП.

В дополнение к проведенным расчетам на шестом этапе исследования был проведен анализ взаимосвязи удовлетворенности населения и показателей эффективности деятельности органов местного самоуправления.

Таблица 3

Оценка уровня КСП городских округов по средним значениям нормированных показателей, включенных в интегральный показатель

Границы интервала	Уровень КСП	Среднее расчетное значение нормированных показателей	Городской округ
$I > 0,8$	Высокий	–	–
$0,6 < I < 0,8$	Выше среднего	–	–
$0,4 < I < 0,6$	Средний	0,5; 0,54; 0,5; 0,56	Буй, Мантурово, Шарья, Галич
$0,2 < I < 0,4$	Ниже среднего	0,38	Волгореченск
$0 < I < 0,2$	Низкий	–	–

Удовлетворенность жителей местом своего проживания можно считать одним из главных показателей для муниципального образования с точки зрения маркетингового подхода. Графически связь этого показателя с различными показателями эффективности деятельности органов местного самоуправления, напрямую затрагивающими интересы населения городских округов, отражена на рис. 1. При наличии достаточной выборки использованных для такого анализа показателей он может быть проведен не только графическим, но и математическим методом.

По целевой аудитории «предприниматели» обобщающим показателем, характеризующим КСП городских округов, по нашему мнению, является численность субъектов малого и среднего предпринимательства. Графическая зависимость этого показателя и показателей эффективности деятельности органов местного самоуправления отражена на рис. 2.

Графический анализ зависимости удовлетворенности населения с параметрами КСП по целевой аудиторией «население» и численности субъектов малого и среднего предпринимательства с параметрами КСП по целевой аудиторией «предприниматели» показывает, что она отсутствует практически по всем параметрам.

Если говорить о целевой группе «население», то следует отметить, что уровень удовлетворенности характеризуется субъективностью оценок, их моментностью, а также составом опрошенных. Кроме того, следует учитывать, что более точной оценкой уровня удовлетворенности будет яв-

ляться оценка удовлетворенности жителей по определенным сферам жизнедеятельности муниципалитета. Для более точной оценки взаимосвязей по целевой группе «предприниматели» необходимо использовать выборки на длительном периоде.

Основными проблемами, снижающими уровень конкурентоспособности городских округов, являются:

- 1) отсутствие привлекательных земельных участков под инвестиционные площадки и индивидуальное жилищное строительство (ИЖС);
- 2) неудовлетворительная работа по привлечению новых инвесторов на территорию муниципального образования;
- 3) недостаток энергоресурсов для развития промышленного потенциала;
- 4) монопрофильный характер экономики городов;
- 5) неудовлетворительное состояние дорожного покрытия;
- 6) износ оборудования предприятий жилищно-коммунального хозяйства;
- 7) наличие ветхого и аварийного жилья;
- 8) незавершенная газификация городских округов;
- 9) неудовлетворительная материальная обеспеченность населения;
- 10) недостаточное количество рабочих мест;
- 11) недостаточное количество субъектов малого и среднего предпринимательства;
- 12) неразвитость туристического потенциала.

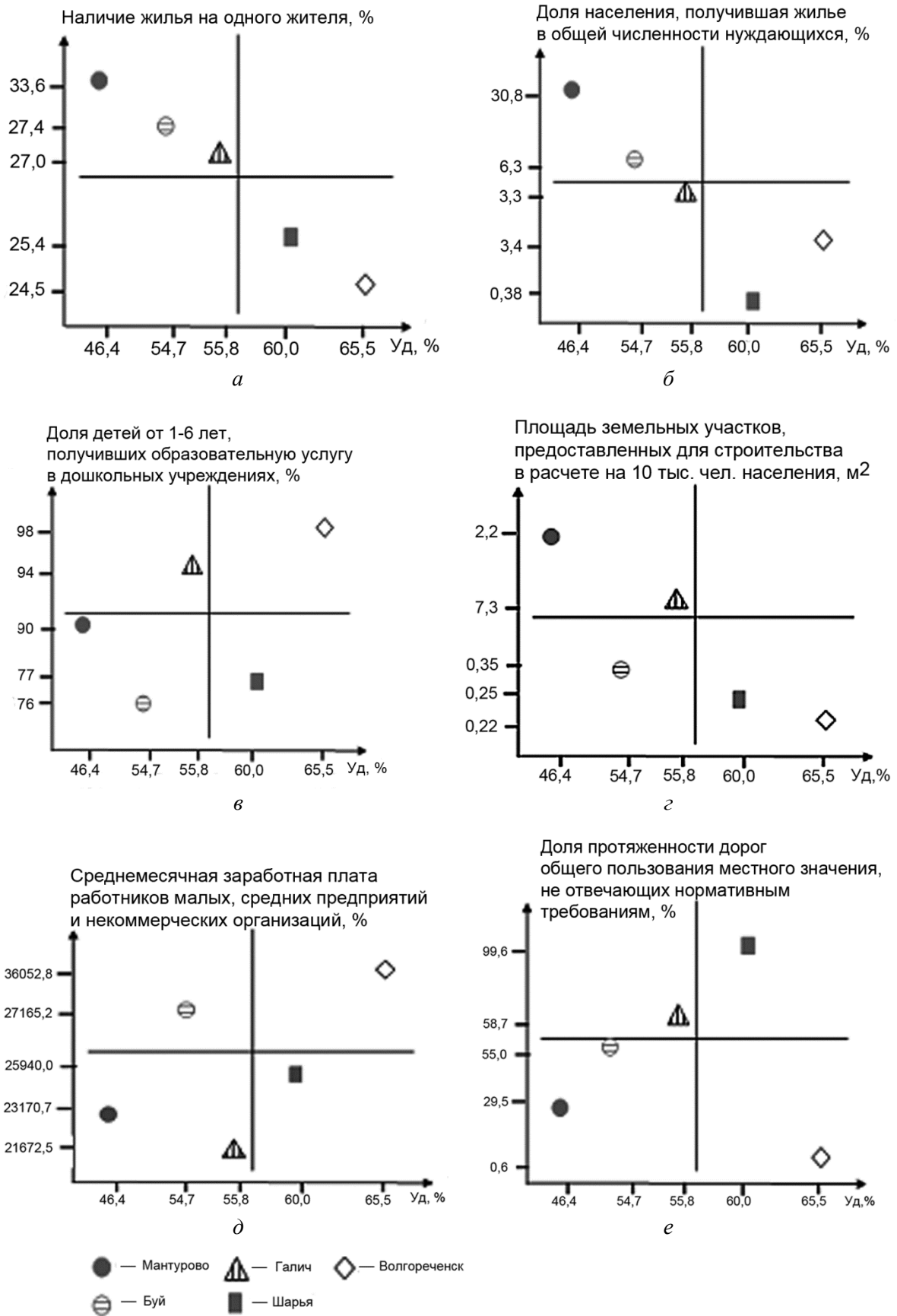


Рис. 1. Взаимосвязь удовлетворенности населения Уд, % городских округов параметрами КСП

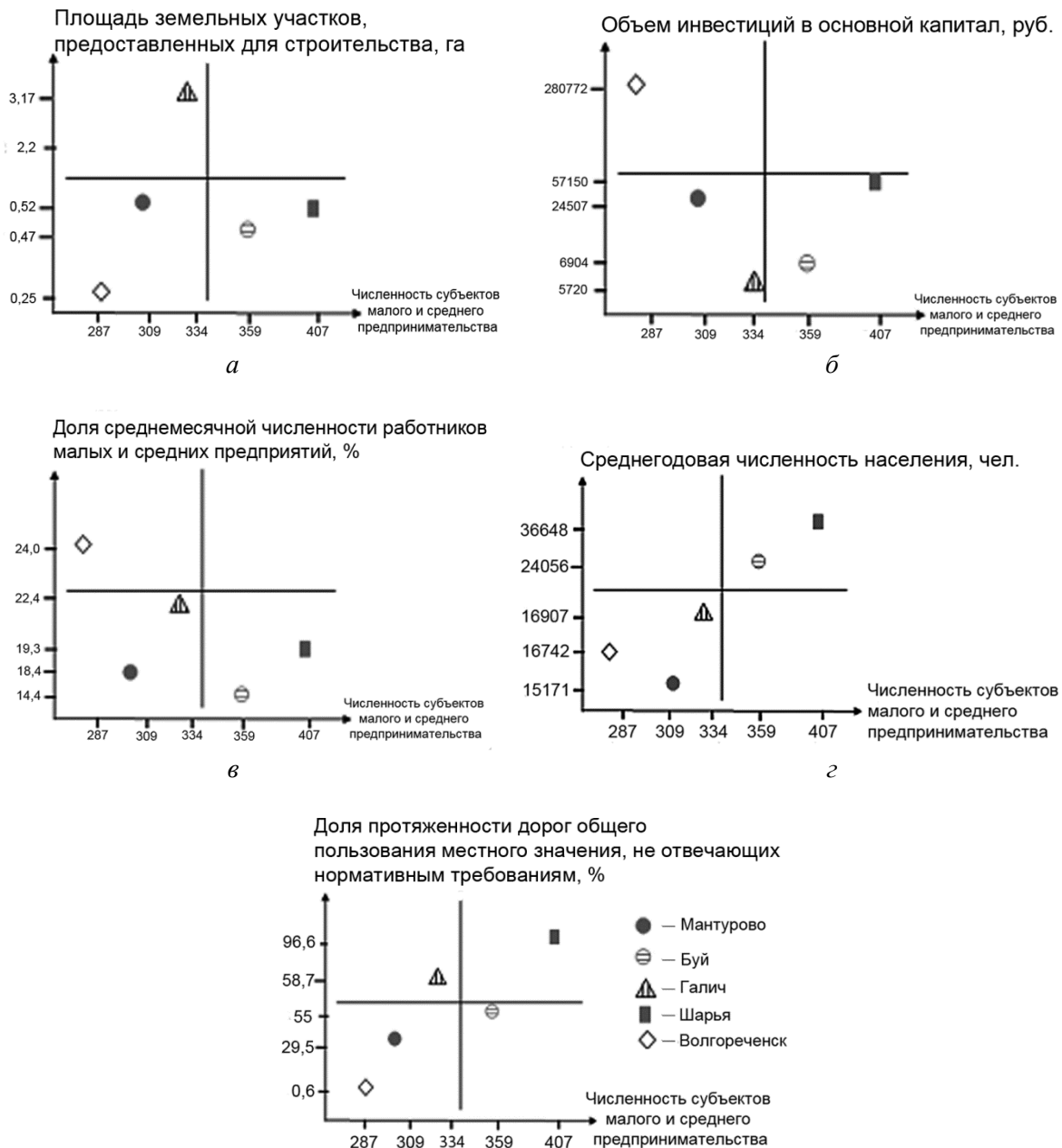


Рис. 2. Взаимосвязь численности субъектов малого и среднего предпринимательства в городских округах с параметрами КСП

Исходя из данного перечня были определены направления развития исследованных городов (табл. 4), реализация которых будет способствовать росту их конкурентоспособности.

Практически по всем перечисленным направлениям развития у городских округов есть совпадения, это означает, что реализация этих направлений может быть осуществлена в рамках региональных или межмуниципальных программ развития.

В первом случае программы могут реализовываться на условиях софинансирования из региональных и местных бюджетов. Исключение составляет первое направление «выделение и оформление привлекательных земельных участков под инвестиционные площадки и ИЖС», так как речь, как правило, идет о собственности конкретного муниципального образования.

Основные направления развития городских округов Костромской области

Шифр направления	Направление развития	Буй	Мантурово	Галич	Волгореченск	Шарья
1	Выделение и оформление привлекательных земельных участков под инвестиционные площадки и ИЖС	+	+	+	+	+
2	Проведение работ по поиску новых инвесторов и активная работа с уже привлеченными инвесторами	+	+	+	+	+
3	Модернизация системы жилищно-коммунального хозяйства		+	+		+
4	Продолжение газификации города в связи с завершением строительства магистрального газопровода		+	+		+
5	Строительство дорог и реконструкция дорожного покрытия	+	+	+		+
6	Завершение работ по расширению границ городского округа за счет близлежащих муниципальных образований				+	
7	Создание в дошкольных образовательных учреждениях групп раннего дошкольного возраста	+				
8	Развитие жилищного строительства	+	+	+	+	+
9	Повышение материального уровня жизни населения	+	+	+	+	+
10	Обеспечение занятости населения и создание дополнительных рабочих мест	+	+	+		+
11	Увеличение численности субъектов малого и среднего предпринимательства	+	+	+	+	
12	Стабилизация и увеличение численности постоянного населения	+	+	+	+	+
13	Увеличение объемов энергообеспечения для строительства новых промышленных предприятий и жилищного строительства				+	
14	Активное расселение аварийных домов с учетом завершения реализации федеральной программы		+			+
15	Развитие туристического потенциала	+	+	+		+

Примечание. Составлено авторами.

Специфические направления развития можно предложить для двух городов – Буй и Волгореченск. Для города Буй таким направлением является «создание в дошкольных образовательных учреждениях групп раннего дошкольного возраста», а для города Волгореченск – «увеличение объемов энергообеспечения для строительства новых промышленных предприятий и жилищного строительства».

Особое внимание следует уделить городам Мантурово и Галич, которые официально получили статус моногородов в 2016 году и в которых по Федеральной программе «Комплексное развитие моногородов»

определены два основных направления деятельности органов местного самоуправления: улучшение городской среды и повышение инвестиционной активности. В данных городах целесообразно развитие не только промышленности, но и туристической сферы.

Анализируя сформулированные направления развития городских округов (рис. 3), можно сказать, что они тесно взаимосвязаны между собой. Так, выделенные темно-серым цветом направления развития при их успешной реализации будут, в свою очередь, способствовать реализации других направлений.

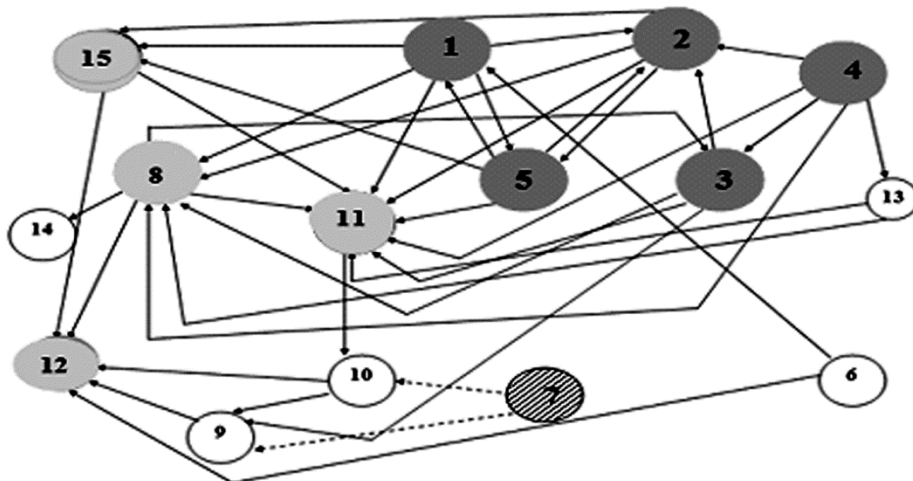


Рис. 3. Когнитивная схема взаимосвязей направлений развития городских округов Костромской области

Примечание. На рис. 3 номера соответствуют шифрам направлений в табл. 4.

Светло-серым цветом на рис. 3 выделены такие направления, для реализации которых необходимо комплексное решение задач по целому ряду других направлений. Мы предполагаем, что выделенное штрихами направление «создание в дошкольных образовательных учреждениях групп раннего дошкольного возраста» практически не связано с реализацией других направлений развития, но данная проблема является социальной и создает напряжение в обществе. Звенья 11 и 12 логической схемы («увеличение численности субъектов малого и среднего предпринимательства» и «стабилизация и увеличение численности постоянного населения» соответственно) подтверждают обоснованность выбранного на начальном этапе нашего исследования конкурентного подхода. Как было сказано выше, характеризуя две основные целевые аудитории – «население» и «предприниматели», они требуют комплексного решения целого ряда задач усилиями местных органов власти соответствующих муниципальных образований.

Библиографический список

1. Богомолова И. В., Слепченко В. А. Особенности развития и конкурентоспособность постиндустриальных городов // Современная экономика: проблемы и решения. – 2012. – № 8 (32). – С. 8–23. – URL:

<https://elibrary.ru/item.asp?id=19555717> (дата обращения: 23.03.2018).

2. Богомолова И. В., Машенцова Л. С., Сазонов С. П. Устойчивое развитие крупных городов с позиций оценки конкурентоспособности территории // Фундаментальные исследования. – 2014. – № 9-11. – С. 2506–2510. – URL: <https://elibrary.ru/item.asp?id=22417065> (дата обращения: 23.03.2018).

3. Гутникова Е. А. Оценка конкурентоспособности города // Проблемы развития территории. – 2013. – № 6. – С. 22–28. – URL: http://pdt.isert-ran.ru/article/1107/full?_lang=ru (дата обращения: 23.03.2018).

4. Леонова Н. А. Конкурентоспособность территории: понятие, факторы, оценка // Вестник Челябинского государственного университета. – 2006. – № 5 (78). – С. 56–58. – URL: <https://cyberleninka.ru/article/n/konkurentosposobnost-territorii-ponyatie-factory-otsenka> (дата обращения: 23.03.2018).

5. Максимчук О. В., Першина Т. А. Конкурентоспособность современных городов (на примере крупных городов ЮФО) // Социология города. – 2016. – № 2. – С. 104–122. – URL: <https://elibrary.ru/item.asp?id=26208722> (дата обращения: 23.03.2018).

6. Печаткин В. В. Конкурентоспособность городов Республики Башкортостан как информационная основа для выделения

объектов государственной поддержки // Управление экономическими системами: электронный научный журнал. – 2018. – № 5 (111). – С. 7. – URL: <https://elibrary.ru/item.asp?id=34996705> (дата обращения: 12.04.2018).

7. Прокин В. В., Третьякова Е. А., Толстоброва Н. А. Методологические аспекты исследования стратегического управления конкурентоспособностью города // Вестник Пермского государственного технического университета. Социально-экономические науки. – 2010. – С. 17–30. – URL: <https://elibrary.ru/item.asp?id=15604440> (дата обращения: 23.03.2018).

8. Рудницкая А. В. Методика оценки конкурентоспособности муниципальных образований // Доклады Томского государственного университета систем управления и радиоэлектроники. – Томск, 2013. – С. 142–147. – URL: <https://cyberleninka.ru/article/n/metodika-otsenki-konkurentosposobnosti-munitsipalnyh-obrazovaniy> (дата обращения: 26.03.2018).

9. Старцев Ю. Н. Конкурентоспособность муниципального образования // Вестник Челябинского государственного университета. – 2004. – С. 80–88. – URL: <https://cyberleninka.ru/article/n/konkurentosposobnost-munitsipalnogo-obrazovaniya> (дата обращения: 27.03.2018).

10. Суворова В. В. Конкурентоспособность российских муниципальных образований: сущность, новые подходы к формированию // Наука и образование. – 2010. – № 2. – С. 24–30. – URL: <https://elibrary.ru/item.asp?id=16348371> (дата обращения: 27.03.2018).

11. Фаронова Ю. В., Сафиуллина Р. М. Методика исследования конкурентоспособности города (на примере городов Республики Башкортостан) // Успехи современного естествознания. – 2018. – № 6. – С. 113–118. – URL: <https://elibrary.ru/item.asp?id=35311940> (дата обращения: 12.04.2018).

12. Фокин В. М. Конкурентоспособность областных городов в условиях глобализации // Региональные исследования. – 2010. – № 1 (27). – С. 38–44. –

URL: <https://elibrary.ru/item.asp?id=15637500> (дата обращения: 07.09.2018).

13. Чайникова Л. Н. Конкурентоспособность городов Волго-Вятского экономического района // Конкурентоспособность в глобальном мире: экономика, наука, технологии. – 2017. – № 9-2 (56). – С. 129–134. – URL: <https://elibrary.ru/item.asp?id=30394623> (дата обращения: 07.09.2018).

References

1. Bogomolova I. V., Slepchenko V. A. Osobnosti razvitiya i konkurentosposobnost' postindustrial'nyh gorodov // *Sovremennaya ekonomika: problemy i resheniya*. – 2012. – № 8 (32). – S. 8–23. – URL: <https://elibrary.ru/item.asp?id=19555717> (data obrashcheniya: 23.03.2018).

2. Bogomolova I. V., Mashencova L. S., Sazonov S. P. Ustojchivoe razvitie krupnyh gorodov s pozicij ocenik konkurentosposobnosti territorii // *Fundamental'nye issledovaniya*. – 2014. – № 9-11. – S. 2506–2510. – URL: <https://elibrary.ru/item.asp?id=22417065> (data obrashcheniya: 23.03.2018).

3. Gutnikova E. A. Ocenka konkurentosposobnosti goroda // *Problemy razvitiya territorii*. – 2013. – № 6. – S. 22–28. – URL: http://pdt.isert-ran.ru/article/1107/full?_lang=ru (data obrashcheniya: 23.03.2018).

4. Leonova N. A. Konkurentosposobnost' territorii: ponyatie, faktory, ocenka // *Vestnik CHelyabinskogo gosudarstvennogo universiteta*. – 2006. – № 5 (78). – S. 56–58. – URL: <https://cyberleninka.ru/article/n/konkurentosposobnost-territorii-ponyatie-faktory-otsenka> (data obrashcheniya: 23.03.2018).

5. Maksimchuk O. V., Pershina T. A. Konkurentosposobnost' sovremennyh gorodov (na primere krupnyh gorodov YUFO) // *Sociologiya goroda*. – 2016. – № 2 – S. 104–122. – URL: <https://elibrary.ru/item.asp?id=26208722> (data obrashcheniya: 23.03.2018).

6. Pechatkin V. V. Konkurentosposobnost' gorodov respubliki Bashkortostan kak informacionnaya osnova dlya vydeleniya ob"ektov gosudarstvennoj podderzhki // *Upravlenie ekonomicheskimi sistemami: elektronnyj nauchnyj zhurnal*. – 2018. – № 5 (111). –

S. 7. – URL: <https://elibrary.ru/item.asp?id=34996705> (дата обращения: 12.04.2018).

7. Prokin V. V., Tret'yakova E. A., Tolstobrova N. A. Metodologicheskie aspekty issledovaniya strategicheskogo upravleniya konkurentosposobnost'yu goroda // Vestnik Permskogo gosudarstvennogo tekhnicheskogo universiteta. Social'no-ekonomicheskie nauki. – 2010. – S. 17–30. – URL: <https://elibrary.ru/item.asp?id=15604440> (дата обращения: 23.03.2018).

8. Rudnickaya A. V. Metodika ocenki konkurentosposobnosti municipal'nyh obrazovaniy // Doklady Tomskogo gosudarstvennogo universiteta sistem upravleniya i radioelektroniki. – Tomsk, 2013. – S. 142–147. – URL: <https://cyberleninka.ru/article/n/metodika-otsenki-konkurentosposobnosti-munitsipalnyh-obrazovaniy> (дата обращения: 26.03.2018).

9. Starcev YU. N. Konkurentosposobnost' municipal'nogo obrazovaniya // Vestnik CHelyabinskogo gosudarstvennogo universiteta. – 2004. – S. 80–88. – URL: <https://cyberleninka.ru/article/n/konkurentosposobnost-munitsipalnogo-obrazovaniya> (дата обращения: 27.03.2018).

10. Suvorova V. V. Konkurentosposobnost' rossijskih municipal'nyh obrazovaniy: sushchnost', novye podhody k formirovaniyu // Nauka i obrazovanie. – 2010. – № 2. – S. 24–30. – URL: <https://elibrary.ru/item.asp?id=16348371> (дата обращения: 27.03.2018).

11. Faronova YU. V., Safiullina R. M. Metodika issledovaniya konkurentosposobnosti goroda (na primere gorodov respubliki Bashkortostan) // Uspekhi sovremennogo estestvoznaniya. – 2018. – № 6. – S. 113–118. – URL: <https://elibrary.ru/item.asp?id=35311940> (дата обращения: 12.04.2018).

12. Fokin V. M. Konkurentosposobnost' oblastnyh gorodov v usloviyah globalizatsii // Regional'nye issledovaniya. – 2010. – № 1 (27). – S. 38–44. – URL: <https://elibrary.ru/item.asp?id=15637500> (дата обращения: 07.09.2018).

13. CHajnikova L. N. Konkurentosposobnost' gorodov Volgo-Vyatskogo ekonomicheskogo rajona // Konkurentosposobnost' v global'nom mire: ekonomika, nauka, tekhnologii. – 2017. – № 9-2 (56). – S. 129–134. – URL: <https://elibrary.ru/item.asp?id=30394623> (дата обращения: 07.09.2018).

08.00.05 Экономика и управление народным хозяйством
УДК 330.341.1

Антипина Надежда Игоревна

кандидат экономических наук
Агентство инвестиций и развития предпринимательства
Костромской области, г. Кострома
ni_antipina@mail.ru

РЕГИОНАЛЬНЫЕ ЦЕНТРЫ ПОДДЕРЖКИ ЭКСПОРТА КАК ДРАЙВЕР РОСТА ВНЕШНЕЭКОНОМИЧЕСКОЙ ДЕЯТЕЛЬНОСТИ МАЛОГО И СРЕДНЕГО БИЗНЕСА

В статье обозначена проблема различных экспортных возможностей крупных предприятий и субъектов малого и среднего предпринимательства (СМСП) в России. Выявлены ограничения экспортных возможностей СМСП, учитывающие в том числе региональную специфику. На основании анализа статистических данных темпов прироста количества СМСП, осуществляющих экспортную деятельность в регионах – лидерах российского рейтинга экспортных центров, установлена значимая роль регионов-лидеров в развитии российского несырьевого экспорта. Проведен структурный анализ экспортной деятельности Костромской области, в том числе осуществляемой СМСП. На примере Центра поддержки экспорта (ЦПЭ) Костромской области выявлены его наиболее востребованные услуги среди СМСП. Выявлена низкая востребованность услуг региональных центров поддержки экс-

© Антипина Н. И., 2019

порта СМСП, работающими в сфере информационных технологий, которые зачастую получают поддержку по линии венчурных фондов. На основании анализа экспортной деятельности предприятий Костромской области за 9 месяцев 2018 года установлена роль ЦПЭ как драйвера развития внешнеэкономической деятельности СМСП Костромской области.

Ключевые слова: центр поддержки экспорта, регион, малый и средний бизнес, внешнеэкономическая деятельность, отрасль.

Развитие несырьевого экспорта является стратегическим направлением государственной политики РФ (об этом свидетельствуют стратегии развития экспорта в различных отраслях: авиационная [7] и автомобильная промышленность [8], железнодорожное [9] и сельскохозяйственное машиностроение [6]) и одним из инструментов повышения устойчивости экономики. Для бизнеса это валютная выручка, рост объемов продаж за счет новых рынков, прибыли и валютных ресурсов, рентабельности и уровня инновационной активности, а также снижение себестоимости единицы продукции. По объему несырьевого экспорта в мире Россия занимает 29-е место и лишь 76-е по экспорту на душу населения [1].

Экспортные возможности имеют преимущественно субъекты крупного бизнеса, располагающие штатом высококвалифицированных сотрудников, разбирающихся в вопросах и законодательстве, регулирующем внешнеэкономическую деятельность. Например, на крупных предприятиях Костромской области (ОАО «Красносельский Ювелирпром», АО «Костромской завод автокомпонентов») специально введены вакансии менеджеров по ВЭД¹. Кроме того, крупные компании имеют финансовые возможности для продвижения собственной продукции за рубежом.

Субъекты малого и среднего предпринимательства (СМСП) являются одним из резервов наращивания экспорта, поскольку способны оперативнее реагировать на изменение условий функционирования на рынке, в том числе международном (см. подробнее [4, с. 28]). Согласно исследованиям Российского экспортного центра (РЭЦ), в зарубежных странах доля СМСП в экспорте составляет более 30 %. В России этот показатель

едва приближается к 1 %, что свидетельствует о недоиспользованном потенциале российских СМСП как экспортеров.

Ограничения экспортных возможностей СМСП можно поделить на финансовые и связанные с недостатком информации и квалификации.

1. Финансовые: жесткие требования по сертификации продукции, предполагающие значительные денежные расходы; недоступность долгосрочного и относительно дешевого финансирования для развития экспортной деятельности СМСП; высокая стоимость участия в выставках; высокая стоимость страхования коммерческих рисков по экспортным операциям СМСП; ограниченные ресурсы; долгий и сложный процесс возмещения НДС; штрафы со стороны валютного контроля.

2. Связанные с недостатком информации и квалификации: отсутствие достоверной информации о структуре внешних рынков и об обязательной сертификации продукции на зарубежных рынках; сложность расчета суммы вхождения на иностранный рынок; сложности при подготовке экспортного контракта; низкий уровень грамотности субъектов СМСП в вопросах экспортных операций; наличие языковых и культурных барьеров.

Так, по уровню владения английским языком Россия заняла в 2017 году лишь 38-е место из 80 стран², то есть уровень низкий. Как показывает практика, малый бизнес даже не знает с чего начать, чтобы выйти на мировой рынок, в то время как крупный бизнес самостоятельно ищет партнеров для выхода на зарубежные рынки, заключает контракты.

Вместе с тем, согласно исследованию [3], срок выхода на зарубежный рынок для 45 % опрошенных компаний со-

¹ Данные Kostroma.hh.ru (дата обращения 15.01.2019).

² По данным крупнейшего в мире рейтинга уровня владения английским языком EF EPI

ставил первые 4 года своей деятельности, для 37 % – более чем 10 лет деятельности в России. Инфраструктура поддержки экспортной деятельности СМСП позволит сократить эти сроки.

Следует отметить, что регионы России отличаются по уровню экспортных возможностей. Индекс качества экспортной среды в субъектах РФ¹ за 1-е полугодие 2017 года существенно отличается. Регионами с лучшим качеством экспортной среды являются Республика Башкортостан, Орловская и Омская области.

В этой связи актуальным становится создание региональной инфраструктуры поддержки экспортно ориентированных предприятий – центров поддержки экспорта (ЦПЭ), основная миссия которых – содействие увеличению объемов экспорта продукции, производимой предприятиями СМСП, а также формирование положительного имиджа региона и повышения его инвестиционной привлекательности.

Создание ЦПЭ началось в 2011 году. Сейчас они открыты в 53 регионах. В 2018 году ЦПЭ был открыт и в Костромской области [5].

Лидерами рейтинга ЦПЭ, составленного Минэкономразвития и РЭЦ, стали:

1-е место: Свердловская область и Ставропольский край;

2-е место: Республика Татарстан;

3-е место: Удмуртская Республика.

Деятельность оценивалась по 10 параметрам, в том числе по охвату поддержки экспорта в регионе, количеству «историй успеха» новых экспортеров, географии и объемам экспортных поставок. Заключение экспортной сделки – это показатель эффективности работы центра. Так, например, при содействии ЦПЭ Ставропольского края заключено более 100 экспортных контрактов.

¹ Призван оценить структуру региональной системы поддержки экспорта и ее качество. В основе данного инструмента лежит региональный экспортный стандарт, разработанный РЭЦ. Анализируется три группы параметров: наличие региональной политики в сфере поддержки экспорта, вовлеченность регионов в проекты РЭЦ, доступность информации о поддержке.

В 2017 году по сравнению с предыдущим годом на 52 % увеличилось количество СМСП, получивших услуги в ЦПЭ; на 132 % выросло количество контрактов с иностранными контрагентами; увеличилось количество СМСП, которые начали экспорт продукции [11].

По России выявлен ежегодный прирост количества СМСП, осуществляющих экспортную деятельность (20,68 % – в 2016 году, 85,91 % – в 2017 году; в том числе малые предприятия (МП) 22,87 % – в 2016 году, 92,12 % – в 2017 году; средние предприятия (СП) 3,39 % – в 2016 году, 27,55 % – в 2017 году), который обеспечивают регионы – лидеры рейтинга экспортных центров. Таким образом, устойчивый рост экспортно ориентированных МСП обеспечивается за счет появления госинституты поддержки МСП по развитию их экспортного потенциала (табл. 1).

Из таблицы 1 видно, что темпы прироста регионов – лидеров рейтинга значительно превышают общероссийские темпы прироста. Так, с 2011 года субъектами МСП при участии и поддержке центров экспорта заключено более 1000 экспортных контрактов. Вместе с тем, по мнению представителей Счетной палаты, необходимо повышать качество оказываемых центрами услуг через оценку удовлетворенности услугами конечных получателей [12].

По данным РЭЦ, Костромская область занимает 57-е место в рейтинге регионов по объему экспорта, что во многом обусловлено исторически сложившейся структурой промышленности региона. Улучшению позиций в рейтинге будет способствовать поддержка несырьевого экспорта – увеличение поставок продукции местных производителей на международные и межрегиональные рынки, в том числе продукции АПК и пищевой промышленности. Это позволит Костромской области находиться в глобальном тренде развития потребительских рынков России, Европы и Азии [2].

Костромская область использует возможности наладить и улучшить взаимовыгодные отношения с зарубежными партнерами. В структуре экспорта по группам

Таблица 1

**Статистика темпов прироста количества МСП,
осуществляющих экспортную деятельность в регионах –
лидерах рейтинга экспортных центров (% к предыдущему году)**

Субъект РФ	2016			2017		
	МП	СП	МСП	МП	СП	МСП
РФ	22,87	3,39	20,68	92,12	27,55	85,91
Свердловская область	14,19	2,27	13,08	126,68	75,56	122,39
Ставропольский край	0,00	-14,29	-2,21	106,96	16,67	94,74
Республика Татарстан	18,28	14,81	17,84	166,36	90,32	156,97
Удмуртская Республика	23,08	0,00	22,22	169,79	400,00	176,77

Примечание. Составлено автором по данным ФТС России.

продукции в 2017 году наибольшую долю составляют древесина и продукция деревообработки (64,6 %), драгоценные металлы и камни (15,8 %), механическое оборудование и техника, компьютеры (6,9 %). Доля в несырьевом неэнергетическом экспорте России в 2017 году: юве-

лирные изделия – 52,4 %, листовой прокат нелегированный узкий с покрытиями – 44,9 %, древесно-волоконистые плиты – 12,5 %, фанера – 12,1 %, части двигателей внешнего сгорания – 9,1 %. Характеристика экспорта Костромской области представлена в таблице 2.

Таблица 2

Характеристика экспорта Костромской области

Показатель	Объем экспорта, млн долл.		Доля, %		Рост, млн долл.		Темп, %		Место среди регионов		Доля региона в экспорте России, %	
	2016	2017	2016	2017	2016	2017	2016	2017	2016	2017	2016	2017
Экспорт Всего	286,8	278,0	100	100	-0,5	-8,8	-0,2	-3,1	55	57	0,10	0,08
Сырьевой экспорт	4,7	7,2	1,6	2,6	+1,3	+2,6	+38,8	+55,2	64	62	0,00	0,00
Несырьевой экспорт	282,1	270,7	98,4	97,4	-1,8	-11,4	-0,6	-4,0	52	53	0,20	0,10

Примечание. Составлено автором на основе данных РЭЦ.

Из таблицы 2 видно, что экспорт в 2017 году снизился за счет снижения несырьевого экспорта. Доля Костромской области в экспорте России невелика – не достигает и 1 %.

В 2017 году структура экспорта Костромской области по странам представлена следующим образом: Беларусь – 39,7 млн долл. (14,3 %), Казахстан – 36,8 млн долл. (13,3 %), США – 16,8 млн долл. (6,0 %), Германия – 16,5 млн долл. (5,9 %), остальные – 60,5 %; а структура несырьевого неэнергетического экспорта по странам в 2017 году: Беларусь – 39,5 млн долл. (14,6 %), Казахстан – 36,4 млн долл. (13,5 %), США – 16,8 млн долл. (6,2 %), Германия – 15,9 млн долл. (5,9 %), остальные – 59,8 %.

В 2018 году в Единый реестр СМСП включено 27,1 тысячи юридических лиц и индивидуальных предпринимателей Костромской области, из них малых (включая микро-) предприятий – 9,9 тыс., средних – 89 единиц и 17,2 тыс. индивидуальных предпринимателей. Данный сектор создает рабочие места для 107,7 тыс. человек – треть занятых в региональной экономике. В валовом региональном продукте Костромской области доля СМСП составляет более 26 %. Наблюдается увеличение оборота СМСП: 205,2 млрд руб. – в 2016 году, 234,5 млрд руб. – в 2017 году. Поступления налогов по специальным налоговым режимам в 2017 году составили 2,0 млрд руб. (что выше уровня предыдущего года на 6,5 %). Количество СМСП, осуществляющих экспортную деятельность, также вы-

росло: 72 – в 2016 году и 121 – в 2017 году, но составляет всего лишь немного более 1 % от всех субъектов МСП Костром-

ской области. Статистика СМСП в Костромской области за 2017 год представлена в таблице 3.

Таблица 3

Статистика СМСП в Костромской области за 2017 год

Показатель	МП (включая микро-)	СП	Итого
Количество предприятий, ед.	9851 (8678)	89	9940
Среднесписочная численность, чел.	46 375 (15 834)	6543	52 918
Оборот предприятий, млн руб.	142 180,1 (66 825,1)	23 914,6	166 094,7

Примечание. Составлено автором по данным Департамента экономического развития Костромской области.

Из таблицы 3 видно, что в 2017 году основное количество СМСП Костромской области составили микропредприятия, наибольший оборот обеспечили малые предприятия. Несмотря на положительные тенденции, имеется значительный потенциал для дальнейшего роста экспортных возможностей МСП Костромской области, который может стать возможным благодаря государственной поддержке.

Преимуществом Костромского ЦПЭ является то, что он создан на базе ОГБУ «Агентство инвестиций и развития предпринимательства Костромской области», в структуру которого входят бизнес-инкубатор, коворкинг-центр, центры поддержки предпринимательства и прототипирования, туристско-информационный центр.

Еще одним преимуществом для ЦПЭ Костромской области является наличие региона-наставника – Владимирской области [10], где аналогичный центр был создан в 2017 году. Статус региона-наставника позволит передать опыт успешного создания ЦПЭ и даст возможность тиражирования лучших практик, что ускорит эффективность работы Костромского ЦПЭ.

Следует отметить, что если крупные предприятия Костромской области предпочитают вести свою экспортную деятельность самостоятельно либо с привлечением консультационных служб в сфере таможенного регулирования, то СМСП Костромской области заинтересовано в получении господдержки в части экспортной деятельности.

Так, за 1-е полугодие 2018 года ЦПЭ Костромской области было оказано более 140 услуг 59 СМСП (из них 10 СП, 25 МП, 24 микропредприятия), в том числе консультации по вопросам экспорта СМСП Костромской области. Поддержка в разрезе СМСП за 1-е полугодие 2018 года в разрезе ее типов и доли в общей совокупности получивших поддержку СМСП представлена в таблице 4.

Из таблицы 4 видно, что наиболее востребована консультационная поддержка, в частности предоставление общих сведений о мерах государственной поддержки экспортно ориентированных СМСП (что очевидно в условиях вновь созданного ЦПЭ), инструментах поддержки и планах на текущий год ЦПЭ и РЭЦ, консультации по семинару, а также участие в семинаре.

Согласно данным РЭЦ, объем экспорта Костромской области за январь – сентябрь 2018 года составил 0,26 млрд долл. (доля несырьевого неэнергетического экспорта – 97,29 %), что обеспечило прирост 23,13 % к аналогичному периоду предыдущего года. Для сравнения в январе – сентябре 2017 года объем экспорта составил 0,21 млрд долл., прирост – лишь 1,57 %. Таким образом, выявлен существенный прирост экспорта за период работы Костромского ЦПЭ. Костромская область за 9 месяцев 2018 года заняла 55-е место по экспорту в целом (за аналогичный период 2017 года – 56 место); по объему несырьевого экспорта – 51-е место (за аналогичный период 2017 года – 52-е место).

Оказанная поддержка в разрезе СМСП за 1-е полугодие 2018 года

Тип поддержки	Доля в общей совокупности получивших поддержку СМСП, %
1. Консультационная поддержка	82,52
1.1. Общие сведения о мерах государственной поддержки экспортно-ориентированных СМСП, инструментах поддержки и планах на текущий год ЦПЭ Костромской области и РЭЦ	41,27
1.2. Консультация по семинару	17,49
1.3. Консультация об условиях участия в выставке	11,20
1.4. Консультация об условиях участия в бизнес-миссии	8,39
1.5. Консультация по переводу	2,79
1.6. Консультация по мерам получения финансовой поддержки	0,69
1.7. Подготовка экспортного контракта	0,69
2. Содействие в подготовке и переводе на иностранные языки презентационных и других материалов в электронном и печатном виде по запросу СМСП	3,49
Перевод материалов	3,49
3. Семинары	13,99
Принято участие в семинаре	13,99

Примечание. Данные ЦПЭ Костромской области.

Следует отметить, что поддержка Костромского ЦПЭ по продвижению продукции СМСП на внешние рынки уже содействует росту внешнеэкономической деятельности региона. Так, участие в Международной бизнес-миссии в Германии и Международной выставке в Казахстане, а также перевод на иностранные языки материалов позволили СМСП Костромской области заключить экспортные контракты с партнерами из Германии, Казахстана, Латвии.

Деятельность получателей поддержки ЦПЭ Костромской области весьма разнообразна: животноводство; лесозаготовки; сбор ягод; рыбоводство; пищевая промышленность; производство текстильных изделий, обуви, пластмассовых изделий, ювелирных изделий, изделий народных художественных промыслов; деревообработка; металлообработка; машиностроение; услуги по ремонту; обработка отходов и лома цветных металлов; оптовая и розничная торговля; разработка компьютерного программного обеспечения; аренда и управление собственным или арендованным нежилым недвижимым имуществом; деятельность по управлению финансово-промышленными группами.

Анализ динамики экспорта товаров из Костромской области за январь – сентябрь 2018 года выявил значительный прирост практически по всем видам: фанера +26,15 %, древесно-волоконные плиты +29,66 %, ювелирные изделия +8 %, листовая прокат нелегированный узкий с покрытиями +12,38 %, части двигателей внутреннего сгорания +2 %, круглый лес +65,22 %, древесно-стружечные плиты +311,57 %, пиломатериалы +55,40 %, однослойные пластмассовые пленки и листы +14,41 %, холодильное оборудование +139,82 %, прочие продукты на основе муки или молока +48,42 %, воздушные насосы +12,96 %, шпон +943,45 %.

Среди получателей поддержки ЦПЭ практически полностью отсутствуют СМСП из сферы информационных технологий (ИТ), поскольку развитие внешнеэкономической деятельности в России имеет свои особенности. Так, программное обеспечение занимает в российском экспорте 3-е место (после нефти и оружия). ИТ-сегмент в России является самым активным с точки зрения международного развития, так как нематериальный продукт легче экспортировать (через Интернет есть возможность сразу получить

доступ к большой аудитории). Поэтому экспорт ИТ-решений станет серьезной составляющей несырьевого экспорта страны. Кроме того, венчурные фонды (Russia Partners, Moscow Seed Fund, Leta Capital, IQ One, Prostor Capital, Intel Capital и др.) стали охотно финансировать подобные проекты, основателями которых являются МСП (так называемый «новый бизнес»). То есть поддержка ИТ-отрасли осуществляется в наибольшей степени по линии венчурных фондов, а не ЦПЭ.

Таким образом, следует сделать вывод, что работа региональных экспортных центров позволяет ускорить выход на внешние рынки экспортоориентированных субъектов МСП в регионах и активизировать внешнеэкономическую деятельность уже действующих предприятий – экспортеров, что обеспечивает развитие российского несырьевого экспорта в целом.

Библиографический список

1. Василий Осьмаков: нам надо сформировать экспортный менталитет. – URL: <https://ria.ru/interview/20180217/1514836929.html> (дата обращения: 02.02.2019).
2. Ежегодное инвестиционное послание губернатора Костромской области С. К. Ситникова на 2018 год. – URL: http://investkostroma.ru/uploads/file/poslanie_na_sayt_versiya_07.06.2018.pdf (дата обращения: 02.02.2019).
3. Исследование стратегий российских компаний по выходу на зарубежные рынки: инструменты, методики, инсайты от первых лиц бизнеса // Маркетинговое агентство RMAA Open Asia, 2017. – 232 с. – URL: <https://www.exportcenter.ru/> (дата обращения: 02.02.2019).
4. Красюк Ю. В. Развитие инфраструктуры поддержки экспортно ориентированных организаций МСП // Социально-экономические явления и процессы. – 2017. – Т. 12, № 2. – С. 58–63.
5. Минэкономразвития и РЭЦ оценили работу центров поддержки экспорта, 2018. – URL: <http://economy.gov.ru/minec/about/structure/depmb/201807021> (дата обращения: 02.02.2019).
6. Распоряжение Правительства РФ от 31.08.2017 № 1876-р «Об утверждении Стратегии развития экспорта в отрасли сельскохозяйственного машиностроения на период до 2025 года» // СПС «Консультант Плюс». – URL: <http://consultant.ru> (дата обращения: 02.02.2019).
7. Распоряжение Правительства РФ от 18.09.2017 № 1997-р «Об утверждении Стратегии развития экспорта гражданской продукции авиационной промышленности Российской Федерации на период до 2025 года» // СПС «Консультант Плюс». – URL: <http://consultant.ru> (дата обращения: 02.02.2019).
8. Распоряжение Правительства РФ от 31.08.2017 № 1877-р «Об утверждении Стратегии развития экспорта продукции автомобильной промышленности в Российской Федерации на период до 2025 года» // СПС «Консультант Плюс». – URL: <http://consultant.ru> (дата обращения: 02.02.2019).
9. Распоряжение Правительства РФ от 31.08.2017 № 1878-р «Об утверждении Стратегии развития экспорта продукции железнодорожного машиностроения» // СПС «Консультант Плюс». – URL: <http://consultant.ru> (дата обращения: 02.02.2019).
10. «Регионы-наставники» для субъектов РФ, создающих в 2018 году центры поддержки экспорта, центры кластерного развития и региональные центры инжиниринга, 2018. – URL: http://smb.gov.ru/files/images/Regiony_nastavniki_dlya_subyektov.pdf (дата обращения: 02.02.2019).
11. Свердловская область возглавила экспортный рейтинг Минэкономразвития, 2018. – URL: http://eanews.ru/news/economics/Sverdlovskaya_oblast_vozglavila_eksportnyy_reyting_minekonomrazvitiya_07_02_2018/ (дата обращения: 02.02.2019).
12. Счетная палата раскритиковала работу центров поддержки экспорта малого бизнеса, 2016. – URL: <https://www.kommersant.ru/doc/3132460> (дата обращения: 02.02.2019).

References

1. Vasilij Os'makov: nam nado sformirovat' eksportnyj mentalitet. – URL: <https://ria.ru/interview/20180217/1514836929.html> (data obrashcheniya: 02.02.2019).
2. Ezhegodnoe investicionnoe poslanie gubernatora Kostromskoj oblasti S. K. Sitnikova na 2018 god. – URL: http://investkostroma.ru/uploads/ile/poslanie_na_sayt_v_ersiya_07.06.2018.pdf (data obrashcheniya: 02.02.2019).
3. Issledovanie strategij rossijskih kompanij po vyhodu na zarubezhnye rynki: instrumenty, metodiki, insajty ot pervyh lic biznesa // marketingovoe agentstvo RMAA Open Asia, 2017. – 232 s. – URL: <https://www.exportcenter.ru> (data obrashcheniya: 02.02.2019).
4. Krasjuk YU. V. Razvitie infrastruktury podderzhki eksportno orientirovannyh organizacij MSP // Social'noekonomicheskie yavleniya i processy. – 2017. – T. 12, № 2. – S. 58–63.
5. Minekonomrazvitiya i REC ocenili rabotu centrov podderzhki eksporta, 2018. – URL: <http://economy.gov.ru/minec/about/structure/depmb/201807021> (data obrashcheniya: 02.02.2019).
6. Rasporyazhenie Pravitel'stva RF ot 31.08.2017 № 1876-r «Ob utverzhdenii Strategii razvitiya eksporta v otrasli sel'skochozyajstvennogo mashinostroeniya na period do 2025 goda» // SPS «Konsul'tant Plyus». – URL: <http://consultant.ru> (data obrashcheniya: 02.02.2019).
7. Rasporyazhenie Pravitel'stva RF ot 18.09.2017 # 1997-r «Ob utverzhdenii Strategii razvitiya eksporta grazhdanskoj produkcii aviacionnoj promyshlennosti Rossijskoj Federacii na period do 2025 goda» // SPS «Konsul'tant Plyus»/ – URL: <http://consultant.ru> (data obrashcheniya: 02.02.2019).
8. Rasporyazhenie Pravitel'stva RF ot 31.08.2017 № 1877-r «Ob utverzhdenii Strategii razvitiya eksporta produkcii avtomobil'noj promyshlennosti v Rossijskoj Federacii na period do 2025 goda» // SPS «Konsul'tant Plyus». – URL: <http://consultant.ru> (data obrashcheniya: 02.02.2019).
9. Rasporyazhenie Pravitel'stva RF ot 31.08.2017 № 1878-r «Ob utverzhdenii Strategii razvitiya eksporta produkcii zheleznodorozhnogo mashinostroeniya» // SPS «Konsul'tant-Plyus». – URL: <http://consultant.ru> (data obrashcheniya: 02.02.2019).
10. «Regiony-nastavniki» dlya sub"ektov RF, sozdayushchih v 2018 godu centry podderzhki eksporta, centry klasternogo razvitiya i regional'nye centry inzhiniringa, 2018. – URL: http://smb.gov.ru/files/images/Regiony_nastavniki_dlya_subyektov.pdf (data obrashcheniya: 02.02.2019).
11. Sverdlovskaya oblast' vozglavila eksportnyj rejting Minekonomrazvitiya, 2018. – URL: http://eanews.ru/news/economics/Sverdlovskaya_oblast_vozglavila_eksportnyy_reyting_minekonomrazvitiya_07_02_2018/ (data obrashcheniya: 02.02.2019).
12. Schetnaya palata raskritikovala rabotu centrov podderzhki eksporta malogo biznesa, 2016. – URL: <https://www.kommersant.ru/doc/3132460> (data obrashcheniya: 02.02.2019)

МУНИЦИПАЛЬНОЕ УПРАВЛЕНИЕ

08.00.05 Экономика и управление народным хозяйством
УДК 336

Волкова Татьяна Ивановна

*кандидат технических наук, доцент
Костромской государственной университет
vol-ti@mail.ru*

Ершова Марина Львовна

*кандидат технических наук, доцент
Костромской государственной университет
marinaershova61@mail.ru*

ОБОСНОВАНИЕ МОДЕЛИ УПРАВЛЕНИЯ РАЗВИТИЕМ ФИЗИЧЕСКОЙ КУЛЬТУРЫ И СПОРТА В СЕЛЬСКИХ ПОСЕЛЕНИЯХ

В статье рассматриваются особенности использования программно-целевой модели управления развитием физкультуры и спорта в сельских поселениях, проводится анализ и оценка ее эффективности. Предлагается универсальная модель управления физкультурой и спортом в сельских поселениях и критерии ее оценки.

Ключевые слова: физическая культура, спорт, модели управления, анализ, оценка эффективности, сельские поселения.

В современном мире вопросу физической культуры и спорта уделяется все больше внимания. На всех уровнях власти уполномоченные органы выполняют свои функции по поддержанию стабильных показателей состояния физической культуры и спорта, обеспечивают развитие данной области и осуществляют управление ею.

Вопрос о моделях управления физкультурой и спортом стал актуальным еще с середины прошлого века. Изначально его изучение было на уровне страны в целом. Впоследствии появились модели управления, применяемые на конкретном уровне, в частности на уровне сельских поселений.

Система государственного управления физкультурой и спортом включает и местные органы управления физкультурой и спортом.

Правовые, организационные, экономические и социальные аспекты деятельности в области физкультуры и спорта в России регулируются Федеральным законом от 04.12. 2007 г. № 329-ФЗ «О физической культуре и спорте в Российской Федерации» [7].

На уровне субъекта РФ также действуют нормативно-правовые акты, регулирующие сферу управления физкультурой и спортом [6, 7].

На современном этапе повышению эффективности управления системой физкультуры способствует принятие и реализация целевых программ, концепций и стратегий [4, 5].

В настоящее время в научных изданиях выделяют две основные модели управления физкультурой и спортом: интервенционистская и неинтервенционистская [2, 3]. Такое деление основано на степени вмешательства органов власти в область физкультуры и спорта.

Интервенционистская модель характеризуется тем, что органы местного самоуправления устанавливают основные формы и правила ведения, организации и управления в области физкультуры и спорта.

Неинтервенционистская модель предполагает провозглашение автономности сферы физкультуры и спорта как саморегулирующейся системы.



Указанные модели в чистом виде почти не встречаются, но есть их разновидности в форме смешанной и интегральной моделей, основанных на программно-целевом подходе. Существующие модели действуют в основном на государственном уровне.

На современном этапе в России действует программно-целевая модель управления физкультурой и спортом, представленная на рис. 1.



Рис. 1. Действующая модель управления физкультурой и спортом в России

На уровне сельских поселений реализация данной модели управления затруднена по следующим причинам:

– органы местного самоуправления сельских поселений вынуждены строить свою работу на основании федеральных, региональных и муниципальных программ, которые не учитывают особенности сельских поселений, а также состояние и структуру органов власти местного самоуправления;

– существует низкий уровень знаний о реальной ситуации и отсутствует должный контроль со стороны вышестоящих органов власти;

– недостаточен уровень ответственности органов местной власти в процессе реализации своих полномочий.

Поэтому органы местного самоуправления сельских поселений реализуют свои полномочия только на уровне мероприятий.

Анализ действующей модели управления физкультурой и спортом проведен на примере сельских поселений Костромской области.

Проведенный анализ основных показателей, характеризующих состояние физической культуры и спорта в сельских поселениях Костромской области за 2014–2018 гг., показал незначительный рост.

Оценка эффективности действующей модели управления физкультурой и спортом в сельских поселениях Костромской области была осуществлена по трем группам критериев [1] (табл. 1).

Таблица 1

Критерии оценки эффективности управления сферой физической культуры и спорта сельских поселений Костромской области

Критерии	Да, вес показателя	Нет, вес показателя
1. Критерии соответствия модели управления сферой физической культуры и спорта основным направлениям социально-экономического развития		
Наличие четко сформулированной цели	10	5
Соответствие цели основным направлениям развития	10	5
Направленность на решение проблемы	10	5
Наличие комплекса задач, направленных на достижение цели	10	5
Сумма баллов	K1	
2. Критерии качества планирования модели управления сферой физической культуры и спорта по основным направлениям социально-экономического развития		
Уникальность	10	5
Наличие целевых индикаторов, отражающих результативность	10	5
Взаимосвязь объемов финансирования из бюджета с достижением поставленных целей	10	5
Наличие НИОКР	10	5
Сумма баллов	K2	
3. Критерии качества отчетности модели управления сферой физической культуры и спорта по основным направлениям социально-экономического развития		
Осуществление регулярной оценки на предмет соответствия существующим проблемам и потребностям	10	5
Наличие определенных сроков предоставления отчетности	10	5
Осуществление сотрудничества и координации	10	5
Прозрачность осуществляемых закупок	10	5
Осуществление сбора информации	10	5
Сумма баллов	K3	
Общая оценка	$\Xi = K1 + K2 + K3$	

В соответствии с разработанной шкалой оценки эффективности модели управления сферой физической культуры и спорта выделяются следующие уровни эффективности модели: при наборе от 101 до 130 баллов – высокая эффективность; от 86 до 100 баллов – средняя эффективность; от 65 до 85 баллов – низкая эффективность.

Результаты оценки действующей модели управления физкультурой и спортом в сельских поселениях четырех муниципальных районов Костромской области представлены в таблице 2.

Как показала оценка, модель управления физкультурой и спортом в сельских поселениях можно считать эффективной. Средний балл составил 102,5.

В дополнение к балльной оценке эффективности модели управления были оценены финансовый, методический и организационный компоненты.

На основании данного анализа можно выделить следующие положительные стороны:

- повышение эффективности финансового компонента;
- увеличение доли участия органов местной власти сельских поселений в реализации планов и мероприятий по повышению показателей сферы физической культуры и спорта;
- повышение автономности органов власти сельских поселений в принятии решений.

Результаты балльной оценки модели управления сферой физкультуры и спорта сельских поселений Костромской области

Муниципальный район	Количество баллов	Результат
Шарьинский	110	Высокая эффективность
Макарьевский	100	Средняя эффективность
Костромской	110	Высокая эффективность
Солигаличский	90	Средняя эффективность
Средний балл	102,5	Высокая эффективность

Отрицательные стороны:

- низкий уровень квалификации органов местной власти в сфере управления физкультурой и спортом;
- нерегулярное предоставление отчетности;
- неэффективная работа по сбору и анализу информации.

В целях совершенствования управления сферой физкультуры и спорта в сельских поселениях предложена уни-

версальная модель управления и критерии оценки ее эффективности (рис. 2).

В предложенной модели исполнителем управления должны быть органы местного самоуправления сельского поселения. Ответственным органом, отвечающим за разработку и реализацию модели управления данной сферой, должно стать структурное подразделение администрации сельского поселения.



Рис. 2. Универсальная модель управления физкультурой и спортом в сельских поселениях Костромской области

Оценка текущих показателей включает сбор и анализ информации на основании статистических данных и опроса жителей сельского поселения.

Далее разрабатывается план мероприятий, включающий календарный план спортивных мероприятий, соревнований, мероприятий по привлечению населения к занятиям физкультурой и спортом, с учетом возможностей, имеющихся в распоряжении органов местного самоуправления сельского поселения (наличие площадок, инвентаря, специалистов и т. п.).

На реализацию мероприятий, помимо средств из местного бюджета, возможно привлечение их из других источников (спонсоры, экономия на мероприятиях с минимальными затратами).

Для оценки эффективности модели управления физкультурой и спортом в сельских поселениях Костромской области вводятся два блока оценки: оценка деятельности органов местного самоуправления и оценка показателей состояния физической культуры и спорта (табл. 3).

Таблица 3

Показатели оценки эффективности универсальной модели управления физкультурой и спортом в сельских поселениях Костромской области

Показатель	Вес показателя
I. Оценка деятельности органов местного самоуправления	
1. Степень участия местного самоуправления в сфере физкультуры и спорта	Высокая – 1 Низкая – 0
2. Наличие локальных правовых актов, касающихся данной сферы	Есть – 1 Отсутствует – 0
3. Быстрое и эффективное решение проявляющихся проблем	Есть – 1 Отсутствует – 0
4. Новизна и актуальность предлагаемых мер	Есть – 1 Отсутствует – 0
Суммарная оценка	Максимум – 4, минимум – 0
II. Оценка показателей состояния физкультуры и спорта	
1. Доля граждан, занимающихся физкультурой и спортом, %	Прирост более 15 % – 1 Прирост менее 15 % – 0
2. Уровень обеспеченности населения спортивными сооружениями и инвентарем, %	Прирост более 15 % – 1 Прирост менее 15 % – 0
3. Количество спортивных мероприятий, ед.	Прирост более 15 % – 1 Прирост менее 15 % – 0
4. Количество участников спортивных мероприятий, чел.	Прирост более 15 % – 1 Прирост менее 15 % – 0
5. Доля граждан, выполнивших нормативы ГТО, %	Прирост более 15 % – 1 Прирост менее 15 % – 0
Суммарная оценка	Максимум – 5, минимум – 0

Итоговая оценка эффективности модели управления физкультурой и спортом в сельских поселениях осуществляется по следующей шкале: 7–9 баллов – высокая оценка; 4–6 баллов – средняя оценка; 0–3 балла – низкая оценка.

Прогнозная оценка эффективности реализации универсальной модели управления физкультурой и спортом в сельских поселениях Костромской области была осуществлена на 2019 год на основе предложенной методики (табл. 4).

Итого по всем критериям – 7 баллов. Это нижняя граница показателя высокой эффективности.

Оценка эффективности предлагаемой универсальной модели управления была проведена и по старой методике (см. табл. 3), прогноз составил 120 баллов, что почти на 20 баллов выше прежней оценки. Следовательно, предложенная модель управления показывает ее эффективность по разным критериям оценки.



Оценка эффективности реализации универсальной модели управления физкультурой и спортом в сельских поселениях Костромской области

Показатель	Оценка, балл
I. Оценка деятельности органов местного самоуправления	
1. Степень участия местного самоуправления в сфере физкультуры и спорта	1
2. Наличие локальных правовых актов, касающихся данной сферы	1
3. Быстрое и эффективное решение проявляющихся проблем	1
4. Новизна и актуальность предлагаемых мер	0
Итого	3
II. Оценка показателей состояния физкультуры и спорта	
1. Доля граждан, занимающихся физкультурой и спортом	1
2. Обеспеченность населения спортивными сооружениями и инвентарем	0
3. Количество спортивных мероприятий	1
4. Количество участников спортивных мероприятий	1
5. Доля граждан, выполнивших нормативы ГТО	1
Итого	4
Всего	7

Таким образом, внедрение универсальной модели управления физкультурой и спортом в сельских поселениях Костромской области приведет к следующим результатам:

– повышению показателей состояния физкультуры и спорта в сельских поселениях;

– усилению степени участия и роли органов местного самоуправления в области физкультуры и спорта;

– усилению контроля со стороны вышестоящих органов власти над реализацией модели управления физкультурой и спорта в сельских поселениях Костромской области.

Библиографический список

1. Методика оценки эффективности реализации государственных программ : утв. постановлением администрации Костромской области от 28.01.2014 г. № 2-а «Об утверждении Порядка разработки, реализации и оценки эффективности государственных программ Костромской области». – URL: <http://docs.cntd.ru/document/410800153> (дата обращения: 18.09.2019).

2. Пилюян Р. А. Методология социального проектирования устойчивого развития России в XXI веке : монография. – Н. Новгород : Изд-во Волго-Вятской академии государственной службы, 2015. – 246 с.

3. Пищик А. М. Приоритеты трех цивилизаций: сфера физической культуры и спорта // Национальная ассоциация ученых (НАУ). – 2016. – № 1 (17), ч. 1. – С. 177–180.

4. Постановление администрации Костромской области от 28.04.2014 г. № 174-а «Об утверждении государственной программы Костромской области „Развитие физической культуры и спорта в Костромской области“» : с изм. на 26 августа 2019 года. – URL : <http://docs.cntd.ru/document/412706463> (дата обращения: 18.09.2019).

5. Распоряжение Правительства РФ от 20.03.2013 № 402-р «Об утверждении государственной программы Российской Федерации „Развитие физической культуры и спорта“». – URL : <https://legalacts.ru/doc/raspo-rjazhenie-pravitelstva-rf-ot-20032013-n-402-r/> (дата обращения: 16.09.2019).

6. Федеральный закон от 06.10.2003 г. № 131-ФЗ «Об общих принципах организации местного самоуправления в Российской Федерации». – URL : http://www.consultant.ru/document/cons_doc_LAW_44571/ (дата обращения: 17.09.2019).

7. Федеральный закон от 04.12.2007 г. № 329-ФЗ «О физической культуре и спорте в Российской Федерации». – URL : http://www.consultant.ru/document/cons_doc_LAW_73038/ (дата обращения: 17.09.2019).

References

1. Metodika ocenki effektivnosti realizacii gosudarstvennyh programm : utv. postanovleniem administracii Kostromskoj oblasti ot 28.01.2014 g. № 2-a «Ob utverzhdenii Porjadka razrabotki, realizacii i ocenki effektivnosti gosudarstvennyh programm Kostromskoj oblasti». – URL : <http://docs.cntd.ru/document/410800153> (data obrashcheniya: 18.09.2019).
2. Piloyan R. A. Metodologiya social'nogo proektirovaniya ustojchivogo razvitiya Rossii v XXI veke : monografiya. – N. Novgorod : Izd-vo Volgo-Vyatskoj akademii gosudarstvennoj sluzhby, 2015. – 246 s.
3. Pishchik A. M. Prioritety tryoh civilizacij: sfera fizicheskoy kul'tury i sporta // Nacional'naya asociaciya uchenyh (NAU). – 2016. – № 1 (17), ch. 1. – S. 177–180.
4. Postanovlenie administracii Kostromskoj oblasti ot 28.04.2014 g. № 174-a «Ob utverzhdenii gosudarstvennoj programmy Kostromskoj oblasti „Razvitie fizicheskoy kul'tury i sporta v Kostromskoj oblasti“» : s izm. na 26 avgusta 2019 goda. – URL : <http://docs.cntd.ru/document/412706463> (data obrashcheniya: 18.09.2019).
5. Rasporyazhenie Pravitel'stva RF ot 20.03.2013 g. № 402-r «Ob utverzhdenii gosudarstvennoj programmy Rossijskoj Federacii „Razvitie fizicheskoy kul'tury i sporta“». – URL: <https://legalacts.ru/doc/rasporyazhenie-pravitelstva-rf-ot-20032013-n-402-r/> (data obrashcheniya: 16.09.2019).
6. Federal'nyj zakon ot 06.10.2003 g. № 131-FZ «Ob obshchih principah organizacii mestnogo samoupravleniya v Rossijskoj Federacii». – URL : http://www.consultant.ru/document/cons_doc_LAW_44571/ (data obrashcheniya: 17.09.2019).
7. Federal'nyj zakon ot 04.12.2007 g. № 329-FZ «O fizicheskoy kul'ture i sporte v Rossijskoj Federacii». – URL : http://www.consultant.ru/document/cons_doc_LAW_73038/ (data obrashcheniya: 17.09.2019).

ЭКОНОМИКА, ОРГАНИЗАЦИЯ И УПРАВЛЕНИЕ ПРЕДПРИЯТИЕМ

08.00.05 Экономика и управление народным хозяйством
УДК 339.138

Быстрова Ольга Юрьевна

кандидат экономических наук, доцент
Костромской государственной университет
olia.bystrova2011@yandex.ru

Александрова Мария Вячеславовна

магистрант
Костромской государственной университет
ya-marusia666@mail.ru

ФОРМИРОВАНИЕ ИМИДЖА ПРЕДПРИЯТИЯ В ОТРАСЛИ ЭЛЕКТРОЭНЕРГЕТИКИ НА БАЗЕ ТЕХНОЛОГИЧЕСКОЙ КОНЦЕПЦИИ

В ситуации перенасыщенности коммуникационной среды предприятия сферы BtoB возникает необходимость доведения информации до партнеров и контрагентов при помощи каких-либо средств общения, отличных от стандартной рекламы. На BtoB рынке таким средством общения является формирование имиджа предприятия. У большей части предприятий существует спонтанно сложившийся имидж. А в условиях нестабильности макроэкономической среды и роста конкуренции на рынке все большее значение для привлечения и последующего удержания потребителей имеет имидж предприятия как один из основных факторов обеспечения его эффективности и конкурентоспособности. В статье представлены результаты исследований деятельности по формированию и поддержанию имиджа предприятия энергетики и рекомендации по развитию благоприятного имиджа. Предложена авторская модель коммуникационного влияния с целью формирования имиджа. В процессе построения или корректировки имиджа мероприятия рекомендуется направлять на двух основных субъектов – на потенциального потребителя и на сотрудника предприятия.

Ключевые слова: имидж, концепция имиджа, целевая аудитория, маркетинговые коммуникации, методы формирования, предприятие, электроэнергетика.

Вопросы определения имиджа сейчас актуальны как никогда. В настоящее время в условиях рыночной экономики конкуренция высока во всех сферах, при этом конкурировать предприятия могут как среди потребителей их товаров и услуг (стандартная конкуренция), так и среди возможного персонала. Ведь квалифицированные сотрудники очень ценятся на рынке труда, соответственно, они могут выбирать предприятие для работы по своему желанию. И именно на выбор предприятия, как покупателями, так и кадрами, значительно влияет имидж. Зачастую, особенно если цена и качество находятся примерно на одном уровне, то имидж будет иметь решающее значение.

В связи с вышесказанным нужно отметить, что одной из задач имиджа предприятия является установление взаимоотношений и достижение тесного взаимодействия с целевой аудиторией. Важным это является и для предприятия в отрасли энергетики. Компании в отрасли энергетики в современном мире активно используют методы формирования имиджа, так как конкуренция на рынке энергоресурсов достаточно высока.

Энергетический сектор экономики является важнейшим для развитых стран. Соответственно и успешная деятельность энергетических предприятий напрямую зависит от продуктивной деятельности по формированию имиджа.

Для Костромской области важным предприятием в отрасли энергетики является филиал «Костромская ГРЭС». Филиал «Костромская ГРЭС» – тепловая электростанция, расположена в городе Волгореченске Костромской области, на правом берегу р. Волги. Входит в состав группы компаний АО «Интер РАО-Электрогенерация» (ранее – ОАО «ОГК-3»). В настоящее время электроэнергия филиала «Костромская ГРЭС» поставляется на федеральный оптовый рынок через региональные энергетические компании Костромской, Ивановской, Ярославской, Владимирской, Московской и Нижегородской областей в более чем сотню регионов России и в страны ближнего зарубежья. Безусловно, для данной электростанции вопросы формирования имиджа также являются актуальными, что обуславливается влиянием, которое филиал «Костромская ГРЭС» имеет на рынок электроэнергии Костромы.

Являясь публичной компанией, филиал «Костромская ГРЭС» учитывает репутационную составляющую деятельности и принимает меры по нивелированию негативного влияния рисков на бренд. В целях снижения рисков формирования негативного имиджа предприятие ориентируется на интересы инвесторов и других стейкхолдеров и придерживается принципов достоверности, прозрачности и своевременности опубликования в открытых источниках информации о возможностях и угрозах бизнеса. В целях предотвращения случаев мошенничества с использованием инсайдерской информации и манипулирования ценами на рынке ценных бумаг филиал «Костромская ГРЭС» контролирует риски распространения инсайдерской информации, для чего утверждено Положение об инсайдерской информации.

Сам термин «имидж» – понятие, произошедшее от англ. *image*, которое переводится как образ. Данное слово определяется как стереотипизированный образ конкретного объекта, который существует в массовом сознании людей [4, с. 176].

Однако термин «имидж» не является абсолютно точным синонимом термина «образ». Было бы целесообразно уточнить определение имиджа как отдельной разновидности образа, то есть такого образа, основой которого является не вообще любое явление, а конкретный субъект. Подобным субъектом может быть, прежде всего, человек, затем коллектив, группа персонала и, наконец, единая организация, если данному субъекту в ходе его формирования и восприятия его сформированного образа дополнительно приписываются какие-то специфические качества [3, с. 39].

Поэтому образ, созданный предприятием для общества, должен положительно восприниматься сотрудниками предприятия.

В современных условиях имидж предприятия выполняет следующие функции [1, с. 190]:

- экономическая функция, заключающаяся в росте прибыли предприятия, обеспечении роста капитализации их имущественного комплекса и достижении необходимого уровня социального согласия со всеми взаимодействующими сторонами на макро- и микроуровнях;
- социально-психологическая функция, состоящая в росте уровня престижа предприятия в глазах сотрудников.

Также в научной литературе отсутствует четкое понятие концепции имиджа. Единственное, что выделяется маркетологами, это то, что концепция формирования имиджа предприятия характеризуется следующими элементами:

- адекватность – соответствие реальному образу и направлению деятельности компании;
- оригинальность – заметное отличие от обликов конкурентов, особенно в одной нише;
- пластичность – актуальность независимо от модных тенденций, адаптация под современную действительность без видимых изменений;
- таргетированность – направленность на целевую аудиторию, представление для нее интереса [5, с. 454].

Концепция имиджа не всегда может однозначно отображать положительные стороны и характеристики предприятия. Имидж предприятия – это всегда сконструированный профессионалами образ, в фундаменте которого заложены реальные и объективные качества, а также качественные характеристики, привнесенные для создания необходимого образа.

Концепция имиджа должна быть адекватна реальному образу предприятия и направлена на целевую аудиторию потребителей, при этом оставаться динамичной и пластичной [2, с. 2].

Концепций имиджа может быть множество, так как каждое предприятие пытается создать собственный имидж. Но в целом их можно подразделить на несколько крупных категорий:

– концепции имиджа, основанные на уникальной технологии или продукте. Следуя данным концепциям, имидж необходимо формировать, опираясь на отличительные характеристики своего продукта или услуги;

– концепции имиджа, основанные на имидже основателя. Данная концепция характерна для предприятий, во главе которых стоят знаменитости. Имидж предприятия становится тесно связанным с имиджем личности;

– концепции имиджа, основанные на отзывах потребителей. При формировании имиджа с помощью такой концепции упор делается на мнение покупателей о товаре или услуге предприятия;

– концепции имиджа, основанные на благотворительности и социальной помощи. При использовании подобной концепции предприятие активно участвует в благотворительных акциях, используя это, в частности, и в качестве PR-мероприятий;

– концепции имиджа, основанные на удобстве работы для персонала. Предприятие предлагает расширенный социальный пакет, удобный график работы и т. д.

Приступая к созданию имиджа, важно узнать:

– специфику работы предприятия в текущем моменте и в перспективе;

– в чем отличие товаров, работ, услуг от продуктов, производимых конкурентами.

Задачами формирования имиджа являются:

– рост престижа предприятия, так как индивидуальный стиль говорит о заботе предприятия не только о производстве, но и собственной роли в обществе;

– рост эффективности рекламы и разного рода промоакций, направленных на продвижение продукта;

– упрощение внедрения на рынок новинок предприятия, так как укрепившийся «имидж» повышает уровень доверия клиентов;

– рост конкурентоспособности предприятия, так как при равных характеристиках продукта конкуренция идет на уровне имиджевого преимущества [2, с. 1].

В рамках технологической концепции формирования имиджа нами была разработана модель коммуникационного влияния на целевые аудитории имиджа филиала «Костромская ГРЭС» (рис.).

Все рекомендации по развитию имиджа станции должны быть направлены на двух основных субъектов – на потребителя и сотрудника. Соответственно цели и инструменты могут различаться в зависимости от субъекта.

Для влияния предприятия на потребителя, прежде всего, формируются ключевые цели – это извлечение прибыли, удовлетворение нужд потребителей и общественных интересов в энергоснабжении, обеспечении его экономической, экологической и социальной безопасности. Руководство филиала «Костромская ГРЭС» принимает активное участие в социальной жизни не только своих сотрудников, тем самым формируя внутренний имидж компании и повышая привлекательность и престижность работы на предприятии, но также участвует в культурной жизни г. Волгореченска, г. Костромы и Костромской области в целом. Оказывает благотворительную, спонсорскую помощь различным учреждениям области, участвует в экологических проектах, тем самым поддерживая внешний имидж предприятия.

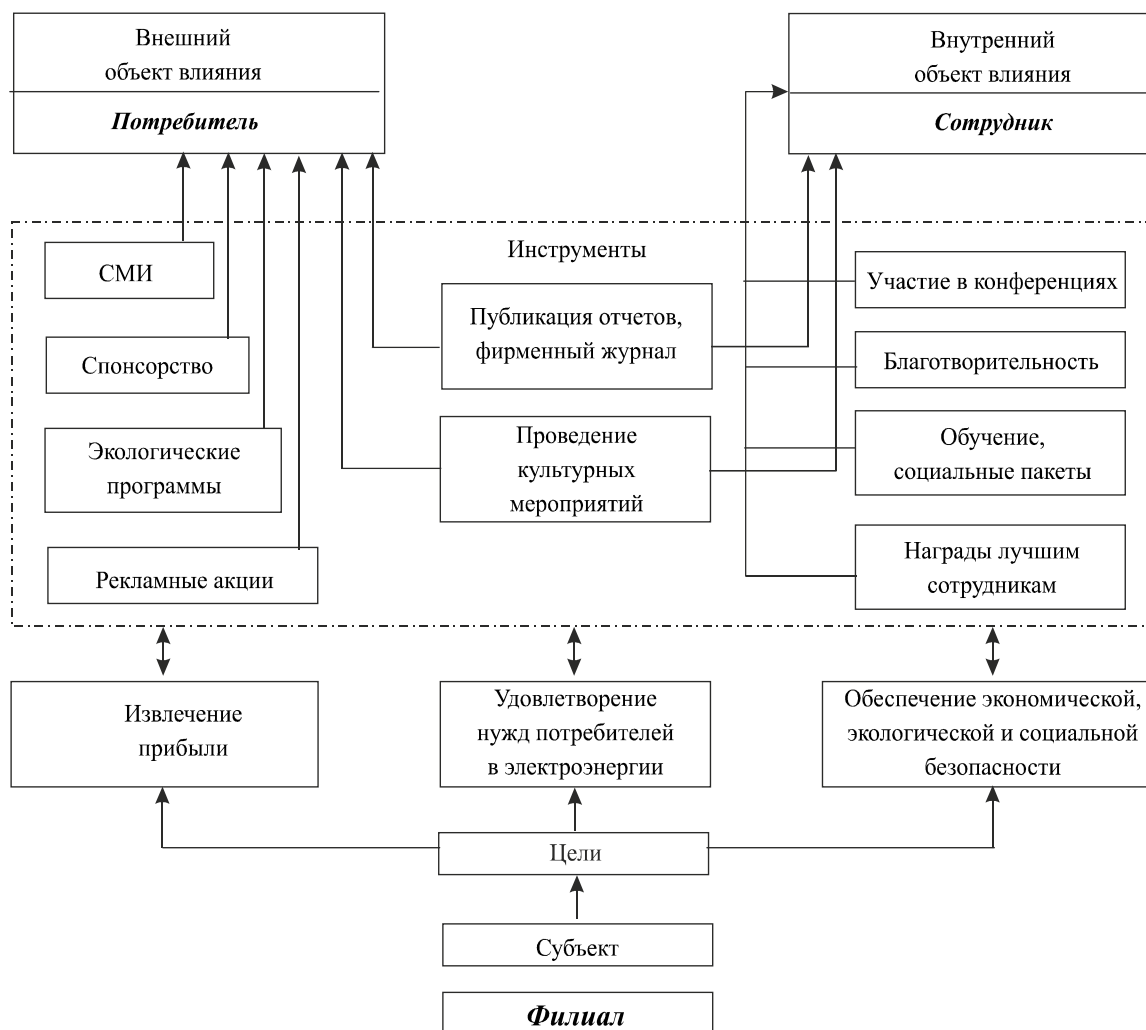


Рис. Модель коммуникационного влияния
на формирование имиджа в рамках технологической концепции

Филиал «Костромская ГРЭС» осуществляет немало мероприятий в рамках формирования имиджа, в дополнение к ним мы рекомендуем также следующее.

1. Для развития внутреннего имиджа:

а) разработать и внедрить расширенный социальный пакет. В набор бесплатных льгот может входить полис ДМС для работников и их ближайших родственников, дополнительное страхование пенсии, скидки на посещение спортзалов и др. Все это положительно сказывается на лояльности персонала к организации, соответственно, способствует благоприятному имиджу филиала «Костромская ГРЭС» как надежного работодателя;

б) проведение еженедельных планерок. На планерках важно не только составлять задачи и контролировать их выполнение, но и отмечать инициативных, отличившихся сотрудников. Основное правило должно звучать в данном случае следующим образом: «Каждый работник – это важный член организации, и в его руках успех всего учреждения». Эта формула позволит сформировать у человека приверженность общему делу и ответственность по отношению к филиалу «Костромская ГРЭС».

2. Для совершенствования внешнего имиджа рекомендуется:

а) проводить конкурсы в социальных сетях. Сейчас это направление очень популярно, население активно участвует в конкурсах самых различных направлений. Основная цель данных конкурсов – привлечь аудиторию в социальные сети Костромской ГРЭС, а затем данной аудитории можно транслировать свой образ;

б) запустить проморолик в сети Интернет и на телевидении. Возможности онлайн-рекламы в настоящее время позволяют показывать ролик, таргетируя его не только по ключевым фразам, но и в зависимости от целевой аудитории. При этом существует возможность настраивать аудитории по географии, интересам, возрасту и полу пользователей. Соответственно, данное направление также необходимо использовать.

Таким образом, для поддержки благоприятного имиджа филиала «Костромская ГРЭС» рекомендуется в равной степени уделять внимание как внешней, так и внутренней его составляющей.

Библиографический список

1. Алексунин В. А. Маркетинг. – М. : Дашков и К°, 2014. – 283 с.

2. Атавова А. Р. Положительный имидж организации – конкурентное преимущество и стимулятор продаж // Коммерческий директор. – 2018. – № 6. – С. 1–18.

3. Дубов П. А., Рольбина Е. С., Кевеян Р. С. Формирование корпоративного имиджа // Вестник экономики, права и социологии. – 2014. – № 12. – С. 39–43.

4. Кондратьев М. Ю. Социальная психология : словарь. – М. : ПЕР СЭ, 2006. – 176 с.

5. Майстер Д., Эллиот Д. Будь первым! – М. : Генеральный директор, 2015. – 790 с.

References

1. Aleksunin V. A. Marketing. – M. : Dashkov i Ko, 2014. – 283 s.

2. Atavova A. R. Polozhitel'nyj imidzh organizacii – konkurentnoe preimushchestvo i stimulyator prodazh // Kommercheskij direktor. – 2018. – № 6. – S. 1–18.

3. Dubov P. A., Rol'bina E. S., Keveyan R. S. Formirovanie korporativnogo imidzha // Vestnik ekonomiki, prava i sociologii. – 2014. – № 12. – S. 39–43.

4. Kondrat'ev M. YU. Social'naya psihologiya : slovar'. – M. : PER SE, 2006. – 176 s.

5. Majster D., Elliot D. Bud' pervym! – M. : General'nyj direktor, 2015. – 790 s.

SUMMARY

ECONOMICS

Punanova Tat'yana Ivanovna

Candidate of Economic Sciences, Associate Professor
Kostroma State University
t.punanova@gmail.com

PROSPECTS FOR THE RUSSIAN ECONOMY SOCIALISATION

The article is devoted to one of the most pressing problems of the socio-economic development of modern Russia – the problem of overcoming poverty. The author notes that although our country is officially considered to be a social state, real economic and political processes often do not correspond to the stated guidelines. Poverty level remains high. In addition, the author points out, in official calculations the subsistence minimum, which is the basis for determining the poverty line, is unjustifiably underestimated. The author emphasises that there is a very great demand in the Russian society not only for improving the material situation of people, but also for the movement towards the achievement of social justice and social peace. The author denotes the need to change social policy, including tax reform, and much tighter control over the spending of public funds. The article concludes that the Russian economy socialisation is not only necessary, but also possible, subject to the manifestation of political will and greater activity of civil society.

Keywords: economy socialisation, poverty level, living wage, consumer basket, subjective poverty, social policy, tax policy, economy solidarity.

REGIONAL ECONOMY AND MANAGEMENT

Mamon Natal'ya Vladimirovna

Candidate of Economic Sciences, Associate Professor
Kostroma State University
mamonNat@yandex.ru

Pimenova Yelizaveta Aleksandrovna

Master degree student, main specialist-expert
of Economic development department in Kostroma Region
Kostroma State University
ladyemotion.678@yandex.ru

DEVELOPMENT OF REGIONAL URBAN DISTRICTS BASED ON COMPETITIVE APPROACH

The competition of territories for the population, investors and tourists leads to the need to find solutions, not only to ensure their attractiveness for these target audiences, but also to the need to determine the territorial characteristics that underlie the choice of those interested in choosing the territory of residence, investment, recreation. Monographic analysis allowed to reveal the theoretical aspects of the competitiveness of the municipality, the ways of its assessment, the specific features of the competitiveness of territories and the factors that have a direct impact on it. The authors methods (presented in the scientific literature) for assessing the factors of competitiveness of municipalities based on normalised indicators supplemented by the authors' graphical analysis to establish the relationship between individual indicators of socio-economic development of urban districts and indicators such as population satisfaction with local government activities and the number of small and medium businesses. On the basis of the territories competitiveness assessment, the main directions of development of a number of urban districts of Kostroma Region were proposed and a set of measures was developed to implement the formulated areas.

Keywords: competitive approach, competitiveness of town or city, methods for assessing competitiveness, competitive advantages, target audiences, socio-economic development.

Antipina Nadezhda Igorevna

Candidate of Economic Sciences
Kostroma Region Agency of Investments and Entrepreneurship development
ni_antipina@mail.ru

REGIONAL EXPORT SUPPORT CENTRES AS A DRIVER OF GROWTH IN SMALL AND MEDIUM BUSINESS FOREIGN ECONOMIC ACTIVITY

The article highlights the problem of various export opportunities of large enterprises and small and medium-sized businesses in Russia. The limitations of export opportunities of small and medium-sized businesses (financial and associated with a lack of information and skills), taking into account regional specifics as

well. Basing on the analysis of statistical data of the growth rate of the number of small and medium-sized businesses engaged in export activities in the regions – the leaders of the Russian rating of export centres, – a significant role of the leading regions in the development of Russian non-resource exports is determined. The structural analysis of export activity of Kostroma Region, including small and medium-sized businesses, was conducted. On the example of the export support the Centre of Kostroma Region is identified by its most popular services among small and medium-sized businesses. Industry specifics relating is identified to low uptake of services regional centres of export support to small and medium businesses working in the field of information technology, which often receive support for venture capital funds.

Keywords: export support centre, region, small and medium business, foreign economic activity, industry.

MUNICIPAL OFFICE

Volkova Tat'yana Ivanovna

Candidate of Technical Sciences, Associate Professor
Kostroma State University
vol-ti@mail.ru

Yershova Marina L'vovna

Candidate of Technical Sciences, Associate Professor
Kostroma State University
marinaershova61@mail.ru

SUBSTANTIATION OF THE PHYSICAL CULTURE AND SPORT DEVELOPMENT MANAGEMENT MODEL IN RURAL SETTLEMENTS

The article discusses the features of using the programme-target model for managing the development of physical education and sports in rural settlement; it analyses and evaluates the effectiveness. A universal model of physical education and sports management in rural settlements and criteria for its assessment are proposed.

Keywords: physical education, sport, management models, analysis, performance evaluation, rural settlements.

ECONOMIC ISSUES OF ORGANISING AN ENTREPRISE AND GOVERNING IT

Bystrova Ol'ga Yur'yevna

Candidate of Economic Sciences, Associate Professor
Kostroma State University
olia.bystrova2011@yandex.ru

Aleksandrova Mariya Vyacheslavovna

Master degree student
Kostroma State University
ya-marusia666@mail.ru

RECOMMENDATIONS TO THE FORMATION OF THE IMAGE IN THE INDUSTRY OF ELECTRIC POWER ENGINEERING

In the situation of oversaturation of the communication environment of the BtoB business, it becomes necessary to communicate information to partners and counterparties using any means of communication other than advertising. In the BtoB market, this means of communication is the formation of the company's image. Most companies have a spontaneously formed image. And in the conditions of instability of the macroeconomic environment and growth of competition in the market, the image of the enterprise as one of the main factors for ensuring its efficiency and competitiveness is of increasing importance for attracting and further retaining consumers. The article presents the results of research activities of the formation and maintaining the image of an energy company and recommendations for the development of a favourable image. The author's model of communication influence for the purpose of image formation is offered.

Keywords: image, image concept, target audience, marketing communications, methods of formation, enterprise, electric power industry.

ТРЕБОВАНИЯ К ОФОРМЛЕНИЮ СТАТЕЙ

Направляемый в редакцию материал должен быть оригинальным, не опубликованным ранее в других печатных изданиях. Все материалы следует представлять в редакцию по электронной почте: e-mail: ses@ksu.edu.ru (для Мамон Натальи Владимировны).

1. Электронный вариант статьи выполняется в текстовом редакторе Microsoft Word (*.doc, *.docx, *.rtf). Если Вы используете нестандартный шрифт, приложите к письму копию статьи в формате PDF, а также файл со шрифтом. В качестве имени файла указывается фамилия, имя и отчество автора русскими буквами (например: Иванов Иван Иванович.doc).

2. Все статьи проходят проверку на обнаружение текстовых заимствований в системе «Антиплагиат». Редакция принимает статьи, оригинальность которых составляет не менее 80%.

3. Компьютерный набор статьи должен удовлетворять следующим требованиям: формат – А4; поля – по 2,5 см со всех сторон; гарнитура (шрифт) – Times New Roman; кегль – 14; межстрочный интервал – 1,5; абзацный отступ – 1,25 см.

4. Максимальный объем текста статьи с аннотацией, ключевыми словами и библиографическим списком – не более 14 страниц машинописного текста.

5. Аннотация к статье должна быть объемом 120–150 слов. Количество ключевых слов – от 7 до 10.

6. ФИО автора, название учебного заведения, организации (место учебы, работы), название статьи, аннотация и ключевые слова должны быть переведены на английский язык.

7. Информация о финансировании (ссылки на гранты и пр.) указывается в круглых скобках сразу после названия статьи на русском языке.

8. Библиографический список должен быть представлен в алфавитном порядке. Ссылки в тексте статьи оформляются квадратными скобками с указанием порядкового номера издания по библиографическому списку и страниц. Например: [9, с. 256], [2, т. 5, с. 25–26]. Библиографический список должен содержать от 5 до 20 источников. В списке и библиографических ссылках приводятся только те источники, на которые автор ссылается в тексте. Ссылки на неопубликованные работы не допускаются. В тексте должны быть ссылки на все библиографические источники. Все приведенные в тексте цифры и данные должны иметь ссылки на источник. При использовании в качестве источника электронного ресурса необходимо указывать дату обращения к нему.

9. Единицы измерения приводятся в соответствии с международной системой единиц (СИ).

10. Рисунки, схемы, диаграммы.

В качестве иллюстраций принимается не более 4 рисунков. Они должны быть размещены в тексте статьи в соответствии с логикой изложения. В тексте статьи должна даваться ссылка на конкретный рисунок, например (рис. 2).

Схемы выполняются с использованием штриховой заливки или в оттенках серого цвета; все элементы схемы (текстовые блоки, стрелки, линии) должны быть сгруппированы. Каждый рисунок должен иметь порядковый номер, название и объяснение значений всех кривых, цифр, букв и прочих условных обозначений. Электронную версию рисунка следует сохранять в форматах jpg, tif (Grayscale – оттенки серого, разрешение – не менее 300 dpi).

11. Таблицы. Каждую таблицу следует снабжать порядковым номером и заголовком. Таблицы должны быть предоставлены в текстовом редакторе Microsoft Word, располагаться в тексте статьи в соответствии с логикой изложения. В тексте статьи должна даваться ссылка на конкретную таблицу, например (табл. 2). Структура таблицы должна быть ясной и четкой, каждое значение должно находиться в отдельной строке (ячейке таблицы). Все графы в таблицах должны быть озаглавлены. Одновременное использование таблиц и графиков (рисунков) для изложения одних и тех же результатов не допускается.

При формировании таблиц использовать гарнитуру (шрифт) – Times New Roman; кегль – 12; межстрочный интервал – 1,0. Возможно использование меньшего кегля, но не менее 10.

Для таблиц и рисунков обязательно должен быть указан источник или подпись «Составлено автором». Для авторских таблиц необходимо указать источник данных, если он использовался для ее построения.

12. Формулы выполняются только в редакторе MS Equation.

13. Десятичные дроби имеют в виде разделительного знака запятую (0,78), а при перечислении десятичных дробей каждая из них отделяется от другой точкой с запятой (0,12; 0,087).

Построение статьи

Убедительная просьба соблюдать порядок построения статьи!

Каждый новый пункт не нужно нумеровать, но порядок размещения материала должен соответствовать представленному ниже списку.

1. Отрасль наук и специальность.

2. Индекс УДК (присваивается в библиотеке по названию статьи и ключевым словам).

3. Фамилия, имя, отчество автора (полностью).

4. Ученая степень и ученое звание.
5. Полное название организации, город, страна (в именительном падеже) – место работы или учебы автора.
6. Адрес электронной почты для каждого автора.
7. Почтовый адрес с индексом (для последующей отправки журнала) и контактный телефон.
8. Название статьи (сокращения в названии недопустимы).
9. Аннотация, представляющая краткое содержание статьи, описание основных результатов (100–120 слов).
10. Ключевые слова (7–10 слов или словосочетаний, несущих в тексте основную смысловую нагрузку).
11. ФИО автора, название учебного заведения, организации (место учебы, работы), название статьи, аннотация и ключевые слова на английском языке.
12. Текст статьи.
13. Библиографический список (указывается в алфавитном порядке, нумеруется).

Пример оформления статьи

08.00.05 Экономика и управление народным хозяйством
УДК 334.7

Большакова Елена Алексеевна
кандидат экономических наук
Филиал ООО «Тева» в г. Ярославле
г. Ярославль, РФ
bolschakova.alen@yandex.ru
Адрес для отправки журнала...

РЕГИОНАЛЬНЫЕ КЛАСТЕРНЫЕ СТРУКТУРЫ КАК СОВРЕМЕННАЯ ФОРМА РЕАЛИЗАЦИИ КООПЕРАЦИОННЫХ ВЗАИМОСВЯЗЕЙ ПРЕДПРИЯТИЙ: ПОНЯТИЕ И ОСНОВНЫЕ ХАРАКТЕРИСТИКИ

В статье рассматривается кластер как современная форма реализации стратегии развития национальной экономики и ее интеграции в глобальное экономическое пространство посредством эффективного функционирования входящих в его состав участников и выстраивания между ними кооперационных взаимосвязей. Авторами раскрыты вопросы определения кластера, его специфические особенности как локальной структуры, представлены основные критерии отнесения региональных структур к понятию кластер, характерные особенности кластерных структур и описаны эффекты, генерируемые кластерными проектами/кластерными структурами. Результаты анализа кластера как формы реализации кооперационных взаимосвязей предприятий позволяют определить условия и факторы эффективной реализации кооперационных взаимосвязей основных участников кластера, сформировать методологическую основу оценки эффективности их функционирования в рамках кластера и оценки реализации кооперационных кластерных взаимосвязей в целом, а также разработать комплекс мер по их развитию и укреплению.

Ключевые слова: кластер, кластерная структура, региональная экономика, интеграция, кооперация, эффекты, оценка эффективности.

Bolshakova Elena Alekseevna
Branch of LLC “Teva” in Yaroslavl

REGIONAL CLUSTER STRUCTURES AS A MODERN FORM OF REALIZATION OF COOPERATIVE INTERRELATIONSHIPS OF ENTERPRISES: THE CONCEPT AND MAIN CHARACTERISTICS

The article considers the cluster as a modern form of implementing the strategy of development of the national economy and its integration into the global economic space through the effective functioning of its members and the building of cooperative relationships between them. The authors reveal the questions of cluster definition, its specific features as a local structure, present the main criteria for classifying regional structures as cluster, the characteristic features of cluster structures, and describe the effects generated by cluster projects / cluster structures. The results of the cluster analysis as a form of implementation of cooperative interrelationships among enterprises make it possible to determine the conditions and factors for effective implementation of cooperative relationships among the main participants in the cluster, to form the methodological basis for assessing the effectiveness of their functioning within the cluster and assessing the implementation of cooperative cluster interconnections in general, and to develop a set of measures for their development and strengthening.

Keywords: cluster, cluster structure, regional economy, integration, cooperation, effect, assessing the effectiveness/

Текст статьи...
Библиографический список

Примеры оформления библиографических ссылок

Моноиздания

Если авторов не более трех, то указывают всех.

Фамилия автора, инициалы. Название издания / информация о переводе и редакторе, если они есть. – Место издания : Издательство (издающая организация), год выхода издания в свет. – Количество страниц.

Если у издания четыре автора, то все их инициалы и фамилии приводят после косой черты. Если авторов пять и более, то указывают фамилии первых трех с добавлением «[и др.]».

Например:

Михаленя М. А., Дудяшова В. П. Стратегическое антикризисное управление промышленным предприятием : монография. – Кострома : Изд-во Костром. гос. технол. ун-та, 2011. – 129 с.

Классика экономической мысли : сочинения / В. Петти, А. Смит, Д. Рикардо [и др.]. – М. : ЭКСМО-Пресс, 2000. – 896 с. – (Серия «Антология мысли»).

Сборники

Название сборника / сведения о составителях; редакторах и т. п. – Место издания : Издательство, год выхода в свет. – Количество страниц.

Например:

Методологические проблемы современной науки / сост. А. Т. Москаленко; ред. А. И. Иванов. – М. : Политиздат, 1979. – 295 с.

Статьи из сборников

Фамилия автора, инициалы. Название статьи // Название сборника статей. – Место издания, год издания. – Страницы начала и конца статьи.

Например:

Тюрина Т. Э. Классификационные характеристики денежных потоков предприятий // Противоречия экономики России и пути их разрешения : межвуз. сб. науч. ст. – Ярославль : МУБиНТ, 2000. – С. 164–168.

Статьи из журналов

Фамилия автора, инициалы. Название статьи // Название журнала. – Год издания. – Номер тома (если есть). – Номер выпуска. – Страницы начала и конца статьи.

Например:

Смирнов И. Е. Антикризисные меры законодательного характера // Управление в кредитной организации. – 2008. – № 6. – С. 12–17.

Статьи из газет

Райцын Н. С. В окопах торговых войн // Деловой мир. – 1993. – 7 окт.

Справочные издания, энциклопедии, словари

Словарь иностранных слов. – 11-е изд., стереотип. – М. : Рус. яз., 1984. – 608 с.

Литературная энциклопедия терминов и понятий / под ред. А. Н. Николюкина ; Институт науч. информации по общественным наукам РАН. – М. : Интелвак, 2003. – 1600 стб.

Статьи из энциклопедий, словарей

Фамилия автора, инициалы. Название главы, статьи (или другой составной части издания) // Название издания / сведения о составителях, редакторах и др. – Место издания : Издательство, год издания. – Том. – Страницы начала и конца главы, статьи.

Например:

Телия В. Н. Номинация // Лингвистический энциклопедический словарь / гл. ред. В. Н. Ярцева. – М. : Сов. энциклопедия, 1990. – С. 336–337.

Диссертации

Большакова Е. С. Оценка экономической эффективности инновационных кластерных проектов на основе опционного подхода : дис. ... канд. экон. наук. – Ярославль, 2014. – 224 с.

Автореферат диссертации

Этезов А. Х. Интеграция предприятий в ассоциативный холдинг: организационно-экономический аспект : автореф. дис. ... канд. экон. наук. – Кострома : Костром. гос. технол. ун-т, 2005. – 18 с.

Кодекс

Налоговый кодекс Российской Федерации : части первая и вторая. – М. : Омега-Л, 2010. – 583 с. – (Кодексы Российской Федерации).

Электронные источники

Приказ Минфина РФ от 30.03.2001 № 26н «Об утверждении положения по бухгалтерскому учету „Учет основных средств“ ПБУ 6/01» : в ред. от 27.11.2006 // СПС «Консультант-Плюс» : база данных. – URL : <http://www.consultant.ru> (дата обращения: 11.03.2017).

Концепция национальной безопасности РФ : утв. Указом Президента РФ от 17 декабря 1997 г. № 1300 : в ред. Указа Президента РФ от 10 января 2000 г. № 24. – URL : http://oficery.ru/2008/01/31/jncpercija_nacionalnoj_bezopasnosti_rf.html. (дата обращения: 11.03.2013).

Отрасль в цифрах // Официальный сайт ИА REGNUM. – URL : www.regnum.ru/news/777704.html (дата обращения: 11.03.2017).

НАУЧНОЕ ИЗДАНИЕ

**УПРАВЛЕНИЕ
СОЦИАЛЬНО-ЭКОНОМИЧЕСКИМИ
СИСТЕМАМИ**

2019 – № 2

Рецензируемый периодический научный журнал

Учредитель и издатель:

федеральное государственное бюджетное
образовательное учреждение высшего образования
«Костромской государственной университет»

Главный редактор

БЕРКОВИЧ МАРГАРИТА ИЗРАЙЛЕВНА
доктор экономических наук, профессор

16 +

Редактор и корректор
Компьютерная верстка
Перевод

О. В. Тройченко
И. В. Кондор
С. А. Грозовского

Подписной индекс в объединенном каталоге «Пресса России»: 94239

Журнал зарегистрирован

Управлением Федеральной службы по надзору в сфере связи,
информационных технологий и массовых коммуникаций по Костромской области
Свидетельство о регистрации: ПИ № ТУ44-00309 от 22 апреля 2019 г.

Подписано в печать 29.11.2019. Дата выхода в свет 23.12.2019.
Формат 60×90/8. Усл. печ. л. 5,5. Тираж 500 экз. Заказ № 298

Адрес учредителя, издателя и редакции журнала:
156005, Костромская обл., г. Кострома, ул. Держинского, д. 17
Телефон/факс: +7 (4942) 49-80-50; +7 (4942) 31-70-08
E-mail: ses@ksu.edu.ru

Отпечатано ИПО КГУ
156005, г. Кострома, ул. Держинского, 17
Т. 49-80-84. E-mail: rio@kstu.edu.ru

Цена свободная

Перепечатка без разрешения редакции запрещена, ссылки на журнал при цитировании обязательны